



แผนอัตรากำลัง 3 ปี

ประจำปีงบประมาณ พ.ศ. 2561 – 2563
(ฉบับปรับปรุง ครั้งที่ 1/2562)

ของ

องค์การบริหารส่วนตำบลเมืองปราสาท
อำเภอโนนสูง จังหวัดนครราชสีมา

คำนำ

คณะกรรมการกลางข้าราชการหรือพนักงานส่วนท้องถิ่น (ก.กลาง) กำหนดให้องค์กรปกครองส่วนท้องถิ่น จัดทำแผนอัตรากำลังข้าราชการหรือพนักงานส่วนท้องถิ่น เป็นรอบระยะเวลา ๓ ปี เพื่อเป็นเครื่องมือสำหรับนำไปใช้ในการสรรหา การใช้ การพัฒนา และการรักษาบุคลากร ซึ่งการจัดทำแผนอัตรากำลังคน (Manpower Planning) เป็นกิจกรรมหรืองาน ในการกำหนดวัตถุประสงค์ นโยบาย และวิธีปฏิบัติที่ดีที่สุดไว้ล่วงหน้าเพื่อเป็นแนวทางสำหรับดำเนินการให้เป็นไปตามเป้าหมายที่กำหนดไว้ โดยมีการดำเนินการอย่างเป็นระบบในกรณีวิเคราะห์และโดยวิเคราะห์เกี่ยวกับอุปสงค์และอุปทานกำลังงาน เพื่อนำไปสู่การกำหนดวิธีการที่จะให้ได้กำลังคนที่มีความรู้ความสามารถเหมาะสมอย่างเพียงพอ การคัดเลือกบุคคลที่มีคุณสมบัติตรงตามที่ต้องการเข้ามาทำงานในองค์กรในช่วงเวลาที่เหมาะสม เพื่อปฏิบัติงานได้บรรลุตามวัตถุประสงค์ขององค์กร หรืออีกนัยหนึ่งการวางแผนอัตรากำลัง ๓ ปี คือวิธีการที่จะให้ได้มาซึ่งทรัพยากรมนุษย์และรู้จักปรับปรุงพัฒนาบุคคลเหล่านั้นให้อยู่กับองค์กรปกครองส่วนท้องถิ่นต่อไป

อาศัยอำนาจตามประกาศคณะกรรมการพนักงานส่วนตำบลจังหวัดนครราชสีมา เรื่องหลักเกณฑ์และเงื่อนไขการบริหารบุคคลขององค์การบริหารส่วนตำบล ลงวันที่ ๒๔ ตุลาคม ๒๕๔๕ ข้อ ๑๘ ประกอบกับมติคณะกรรมการพนักงานส่วนตำบลจังหวัดนครราชสีมา (ก.อบต.จ.นม.) ในการประชุมครั้งที่ ๑๒/๒๕๖๑ เมื่อวันที่ ๒๖ ธันวาคม ๒๕๖๑ ได้มีมติเห็นชอบการปรับปรุงแผนอัตรากำลัง ๓ ปี ประจำปีงบประมาณ พ.ศ.๒๕๖๑ - ๒๕๖๓ (ฉบับปรับปรุงครั้งที่ ๑/๒๕๖๒) ขององค์การบริหารส่วนตำบลเมืองปราสาท แล้วนั้น

องค์การบริหารส่วนตำบลเมืองปราสาท จึงได้จัดทำแผนอัตรากำลัง ๓ ปี ประจำปีงบประมาณ พ.ศ. ๒๕๖๑ - ๒๕๖๓ (ฉบับปรับปรุงครั้งที่ ๑/๒๕๖๒) ขึ้น สามารถคาดคะเนได้ว่า ในช่วงระยะเวลา ๓ ปี ข้างหน้า จะมีการใช้อัตรากำลังตำแหน่งใด จำนวนเท่าใด ในส่วนราชการใดและพัฒนาบุคลากรในเรื่องใด จึงจะเหมาะสมกับปริมาณงานและภารกิจ ขององค์การบริหารส่วนตำบลเมืองปราสาท เพื่อให้การบริหารงานมีประสิทธิภาพและประสิทธิผล และยังสามารถนำไปเป็นเครื่องมือในการควบคุมภาระค่าใช้จ่ายด้านการบริหารงานบุคคลเพื่อไม่ให้เกินกว่าร้อยละ ๔๐ ของงบประมาณรายจ่ายประจำปีตามที่กฎหมายกำหนด

องค์การบริหารส่วนตำบลเมืองปราสาท
มกราคม ๒๕๖๒

สารบัญ

เรื่อง	หน้า
๑. หลักการและเหตุผล	๑
๒. วัตถุประสงค์	๒
๓. กรอบแนวคิดในการจัดทำแผนอัตรากำลัง ๓ ปี	๒
๔. สภาพปัญหาของพื้นที่และความต้องการของประชาชน	๔
๕. ภารกิจอำนาจหน้าที่ขององค์การบริหารส่วนตำบล	๘
๖. ภารกิจหลักและภารกิจรอง	๑๘
๗. สรุปปัญหาและแนวทางในการบริหารงานบุคคล	๑๘
๘. โครงสร้างการกำหนดส่วนราชการ	๒๒
๙. ภาระค่าใช้จ่ายเกี่ยวกับเงินเดือนและประโยชน์ตอบแทนอื่น	๓๒
๑๐. แผนภูมิโครงสร้างการแบ่งส่วนราชการตามแผนอัตรากำลัง ๓ ปี	๔๑
๑๑. บัญชีแสดงจัดคนลงสู่ตำแหน่งและการกำหนดเลขที่ตำแหน่งในส่วนราชการ	๔๗
๑๒. แนวทางการพัฒนาข้าราชการหรือพนักงานส่วนตำบล	๕๑
๑๓. ประกาศคุณธรรม จริยธรรมของข้าราชการหรือพนักงานส่วนตำบล	๕๓

ภาคผนวก ก.

- ประกาศคุณธรรมจริยธรรมของพนักงานส่วนตำบล ลูกจ้างประจำ และพนักงานจ้าง

ภาคผนวก ข.

- คำสั่งแต่งตั้งคณะกรรมการจัดทำแผนอัตรากำลัง ๓ ปี (ฉบับปรับปรุงครั้งที่ ๑)
- บันทึกขอเชิญประชุมคณะกรรมการจัดทำแผนอัตรากำลัง ๓ ปี (ฉบับปรับปรุงครั้งที่ ๑)
- รายงานการประชุมคณะกรรมการปรับปรุงแผนอัตรากำลัง ๓ ปี
- เอกสารหมายเลข ๑ - ๗ (การขออนุมัติยุบเลิกเปลี่ยนแปลงตำแหน่ง)
- แบบสรุปแสดงรายละเอียดประกอบการขอความเห็นชอบในการปรับปรุงแผนอัตรากำลัง ๓ ปี

ภาคผนวก ค.

- แบบสรุปรายงานตำแหน่งที่ร้องขอให้ กสธ.เป็นผู้ดำเนินการสอบแข่งขัน
- ประกาศใช้แผนอัตรากำลัง ๓ ปี (ปีงบประมาณ พ.ศ.๒๕๖๑ - ๒๕๖๓)
(ฉบับปรับปรุงครั้งที่ ๑/๒๕๖๒)
- ประกาศกำหนดโครงสร้างและการแบ่งส่วนราชการขององค์การบริหารส่วนตำบลเมืองปราสาท
- หนังสือรับรายงานการประชุม ก.อบต.จังหวัดนครราชสีมา
- หนังสือส่งประชาสัมพันธ์ประกาศใช้แผนอัตรากำลัง ๓ ปี

๑. หลักการและเหตุผล

การบริหารจัดการอัตรากำลังของหน่วยงานรัฐ เป็นสิ่งสำคัญและต้องดำเนินการต่อเนื่อง เนื่องจากการกำหนดอัตรากำลังคนในองค์กรหนึ่งจะมีความสัมพันธ์กับการกำหนดอัตราเงินเดือน ค่าจ้าง ค่าตอบแทน ประโยชน์ตอบแทนอื่น และสวัสดิการอื่น ๆ อีกมากมาย ที่มีความสัมพันธ์เกี่ยวเนื่องสอดคล้องกัน ประกอบกับแผนอัตรากำลัง ๓ ปี ดังนั้นองค์การบริหารส่วนตำบลเมืองปราสาท จึงจำเป็นต้องจัดทำแผนอัตรากำลัง ๓ ปี ประจำปีงบประมาณ ๒๕๖๑ – ๒๕๖๓ (ฉบับปรับปรุงครั้งที่ ๑/๒๕๖๒) ให้สอดคล้องและสัมพันธ์กับแผนอัตรากำลังฉบับเดิมเป็นสำคัญ เพื่อให้การบริหารจัดการอัตรากำลังของหน่วยงานให้มีความสมบูรณ์และต่อเนื่อง โดยใช้หลักการและวิธีการจัดทำแผนอัตรากำลัง ๓ ปี ประจำปีงบประมาณ ๒๕๖๑ – ๒๕๖๓ (ฉบับปรับปรุงครั้งที่ ๑/๒๕๖๒) ดังนี้

๑.๑ ประกาศคณะกรรมการกลางพนักงานส่วนตำบล (ก.อบต.) เรื่อง มาตรฐานทั่วไปเกี่ยวกับอัตรากำลัง กำหนดให้คณะกรรมการพนักงานส่วนตำบล กำหนดตำแหน่งพนักงานส่วนตำบล ว่าจะมีตำแหน่งใด ระดับใด อยู่ในส่วนราชการใด จำนวนเท่าใด ให้คำนึงถึงภาระหน้าที่ความรับผิดชอบ ลักษณะงานที่ต้องปฏิบัติ ความยาก ปริมาณและคุณภาพของงาน ตลอดจนทั้งภาระค่าใช้จ่ายขององค์การบริหารส่วนตำบล ที่จะต้องจ่ายในด้านบุคคล โดยให้องค์การบริหารส่วนตำบลเมืองปราสาท จัดทำแผนอัตรากำลังของพนักงานส่วนตำบล เพื่อใช้ในการกำหนดตำแหน่งโดยความเห็นชอบของคณะกรรมการพนักงานส่วนตำบลจังหวัดนครราชสีมา ทั้งนี้ ให้เป็นไปตามหลักเกณฑ์ และวิธีการที่คณะกรรมการกลางพนักงานส่วนตำบล (ก.อบต.) กำหนด

๑.๒ คณะกรรมการกลางพนักงานส่วนตำบล (ก.อบต.) ได้มีมติเห็นชอบประกาศการกำหนดตำแหน่งข้าราชการหรือพนักงานส่วนท้องถิ่น โดยกำหนดแนวทางให้องค์การบริหารส่วนตำบล จัดทำแผนอัตรากำลังขององค์การบริหารส่วนตำบล เพื่อเป็นกรอบในการกำหนดตำแหน่งและการใช้ตำแหน่งพนักงานส่วนตำบล โดยเสนอให้คณะกรรมการพนักงานส่วนตำบลนครราชสีมา พิจารณาให้ความเห็นชอบ โดยกำหนดให้องค์การบริหารส่วนตำบลเมืองปราสาท แต่งตั้งคณะกรรมการจัดทำแผนอัตรากำลัง วิเคราะห์อำนาจหน้าที่และภารกิจขององค์การบริหารส่วนตำบล วิเคราะห์ความต้องการกำลังคน วิเคราะห์การวางแผนการใช้กำลังคน จัดทำกรอบอัตรากำลัง และกำหนดหลักเกณฑ์และเงื่อนไข ในการกำหนดตำแหน่งพนักงานส่วนตำบล ตามแผนอัตรากำลัง ๓ ปี

๑.๓ จากหลักการและเหตุผลดังกล่าวองค์การบริหารส่วนตำบลเมืองปราสาท จึงได้จัดทำแผนอัตรากำลัง ๓ ปี ประจำปีงบประมาณ ๒๕๖๑ – ๒๕๖๓ (ฉบับปรับปรุงครั้งที่ ๑/๒๕๖๒) ขึ้น

๒. วัตถุประสงค์

๒.๑ เพื่อให้องค์การบริหารส่วนตำบลเมืองปราสาทมีโครงสร้างการแบ่งงานและระบบงานที่เหมาะสมไม่ซ้ำซ้อน

๒.๒ เพื่อให้องค์การบริหารส่วนตำบลเมืองปราสาท มีการกำหนดตำแหน่ง การจัดอัตรากำลัง โครงสร้างส่วนราชการให้เหมาะสมกับอำนาจหน้าที่ขององค์การบริหารส่วนตำบล ตามกฎหมายจัดตั้งองค์กรปกครองส่วนท้องถิ่นแต่ละประเภท และตามพระราชบัญญัติกำหนดแผนและขั้นตอนการกระจายอำนาจให้องค์กรปกครองส่วนท้องถิ่น พ.ศ. ๒๕๔๒

๒.๓ เพื่อให้คณะกรรมการพนักงานส่วนตำบล (ก.อบต.จังหวัดนครราชสีมา) สามารถตรวจสอบการกำหนดตำแหน่งและการใช้ตำแหน่งข้าราชการหรือพนักงานส่วนท้องถิ่น ข้าราชการครู บุคลากรทางการศึกษา ลูกจ้างประจำ และพนักงานจ้างว่าถูกต้องเหมาะสมหรือไม่

๒.๔ เพื่อเป็นแนวทางในการดำเนินการวางแผนการพัฒนาบุคลากรขององค์การบริหารส่วนตำบลเมืองปราสาท

๒.๕ เพื่อให้องค์การบริหารส่วนตำบลเมืองปราสาท สามารถวางแผนอัตรากำลัง ในการบรรจุแต่งตั้งข้าราชการหรือพนักงานส่วนท้องถิ่น ข้าราชการครู บุคลากรทางการศึกษา ลูกจ้างประจำ และพนักงานจ้าง เพื่อให้การบริหารงานขององค์การบริหารส่วนตำบลเมืองปราสาท เกิดประโยชน์ต่อประชาชน เกิดผลสัมฤทธิ์ต่อภารกิจตามอำนาจหน้าที่ มีประสิทธิภาพ มีความคุ้มค่า สามารถลดขั้นตอนการปฏิบัติงาน มีการลดภารกิจและยุบเลิกหน่วยงานที่ไม่จำเป็น การปฏิบัติภารกิจสามารถตอบสนองความต้องการของประชาชนได้เป็นอย่างดี

๒.๖ เพื่อให้องค์การบริหารส่วนตำบลเมืองปราสาท สามารถควบคุมภาระค่าใช้จ่ายด้านการบริหารงานบุคคลให้เป็นไปตามที่กฎหมายกำหนด

๓. กรอบแนวคิดในการจัดทำแผนอัตรากำลัง ๓ ปี

องค์การบริหารส่วนตำบลเมืองปราสาท อำเภอโนนสูง จังหวัดนครราชสีมา โดยคณะกรรมการจัดทำแผนอัตรากำลังขององค์การบริหารส่วนตำบลเมืองปราสาท ซึ่งประกอบด้วยนายกองค์การบริหารส่วนตำบลเมืองปราสาท เป็นประธาน หัวหน้าส่วนราชการเป็นกรรมการ และมีข้าราชการหรือพนักงานส่วนตำบล ๑ คนเป็นเลขานุการ จัดทำแผนอัตรากำลัง ๓ ปี โดยมีขอบเขตเนื้อหาครอบคลุมในเรื่องต่างๆ ดังต่อไปนี้

๓.๑ การวิเคราะห์ภารกิจ อำนาจหน้าที่ความรับผิดชอบขององค์การบริหารส่วนตำบลเมืองปราสาท ตามพระราชบัญญัติสภาตำบลและองค์การบริหารส่วนตำบล พ.ศ.๒๕๓๗ และแก้ไขเพิ่มเติม (ฉบับที่ ๖) พ.ศ.๒๕๕๒ และตามพระราชบัญญัติแผนและขั้นตอนการกระจายอำนาจให้องค์กรปกครองส่วนท้องถิ่น พ.ศ.๒๕๔๒ ตลอดจนกฎหมายอื่นให้สอดคล้องกับแผนพัฒนาเศรษฐกิจและสังคมแห่งชาติ แผนพัฒนาจังหวัด แผนพัฒนาอำเภอ แผนพัฒนาตำบล นโยบายของรัฐบาล นโยบายผู้บริหาร และสภาพปัญหาในพื้นที่ขององค์การบริหารส่วนตำบลเมืองปราสาท เพื่อให้การดำเนินการขององค์การบริหารส่วนตำบลเมืองปราสาท บรรลุผลตามพันธกิจที่ตั้งไว้จำเป็นต้องจัดสรรอัตรากำลัง ตามหน่วยงานต่างๆ ให้เหมาะสมกับเป้าหมายและการดำเนินการอยู่นั้นครบถ้วนตรงตามภารกิจหรือไม่ อย่างไร หากงานที่ทำอยู่ไม่ตรงกับภารกิจในอนาคตต้องมีการวางแผนกรอบอัตรากำลังให้ปรับเปลี่ยนไปตามทิศทางในอนาคต รวมถึงงานปัจจุบันบางส่วนไม่ต้องดำเนินการแล้ว อาจทำให้การจัดสรรอัตรากำลังบางส่วนราชการเปลี่ยนแปลงไป ทั้งนี้ เพื่อให้เกิดการเตรียมความพร้อมในเรื่องกำลังคนให้รองรับสถานการณ์ในอนาคต

๓.๒ กำหนดโครงสร้างการแบ่งส่วนราชการภายในและการจัดระบบงาน เพื่อรองรับภารกิจตามอำนาจหน้าที่ความรับผิดชอบให้สามารถแก้ปัญหาของจังหวัดนครราชสีมา ได้อย่างมีประสิทธิภาพและตอบสนองความต้องการของประชาชน

๓.๓ การวิเคราะห์ต้นทุนค่าใช้จ่ายของกำลังคน : Supply pressure เป็นการนำประเด็นค่าใช้จ่ายบุคลากรเข้ามาร่วมพิจารณา เพื่อการจัดการทรัพยากรบุคคลที่มีอยู่เป็นไปอย่างมีประสิทธิภาพสูงสุด กำหนดตำแหน่งในสายงานต่างๆ จำนวนตำแหน่ง และระดับตำแหน่ง ให้เหมาะสมกับภาระหน้าที่ความรับผิดชอบ ปริมาณงาน และคุณภาพของงาน รวมทั้งสร้างความก้าวหน้าในสายอาชีพของกลุ่มงานต่างๆ โดยในส่วนนี้จะคำนึงถึง

๓.๓.๑ การจัดระดับชั้นงานที่เหมาะสม ในการพิจารณาถึงต้นทุนต่อการกำหนดระดับชั้นงานในแต่ละประเภท เพื่อให้การกำหนดตำแหน่งและการปรับระดับชั้นงานเป็นไปอย่างประหยัดและมีประสิทธิภาพสูงสุด

๓.๓.๒ การจัดสรรประเภทบุคลากรส่วนท้องถิ่น (พนักงานส่วนตำบล ข้าราชการครู ลูกจ้างประจำ และพนักงานจ้าง) โดยหลักการแล้ว การจัดสรรประเภทลักษณะงานผิดจะมีผลกระทบต่อประสิทธิภาพ และต้นทุนในการทำงานขององค์กร ดังนั้นในการกำหนดอัตรากำลังข้าราชการหรือพนักงานส่วนท้องถิ่นในแต่ละส่วนราชการจะต้องพิจารณาว่าตำแหน่งที่กำหนดในปัจจุบันมีความเหมาะสมหรือไม่หรือควรเปลี่ยนแปลงลักษณะการกำหนดตำแหน่งเพื่อให้การทำงานเป็นไปอย่างมีประสิทธิภาพมากขึ้น โดยภาระค่าใช้จ่ายด้านการบริหารงานบุคคลต้องไม่เกินร้อยละสี่สิบของงบประมาณรายจ่ายตามมาตรา ๓๕ แห่งพระราชบัญญัติระเบียบบริหารงานบุคคลส่วนท้องถิ่น พ.ศ. ๒๕๔๒

๓.๔ การวิเคราะห์กระบวนการและเวลาที่ใช้ในการปฏิบัติงาน เป็นการนำข้อมูลเวลาที่ใช้ในการปฏิบัติงานตามกระบวนการจริง (Work process) ในอดีต เพื่อวิเคราะห์ปริมาณงานต่อบุคคลจริงโดยสมมุติฐานว่า งานใดที่ต้องมีกระบวนการและต้องใช้เวลามากโดยเปรียบเทียบ ย่อมต้องใช้อัตรากำลังคนมากกว่า อย่างไรก็ตามในภาคราชการส่วนท้องถิ่นนั้นงานบางลักษณะ เช่น งานกำหนดนโยบาย งานมาตรฐานงานเทคนิคด้านช่าง หรืองานบริการบางประเภทไม่สามารถกำหนดเวลามาตรฐานได้ ดังนั้น การคำนวณเวลาที่ใช้ในกรณีภาคราชการส่วนท้องถิ่นจึงทำได้เพียงเป็นข้อมูลเปรียบเทียบ (Relative Information) มากกว่าจะเป็นข้อมูลที่ใช้ในการกำหนดคำนวณอัตรากำลังต่อหน่วยงานจริงเหมือนภาคเอกชน นอกจากนี้ก่อนจะคำนวณเวลาที่ใช้ในการปฏิบัติงานแต่ละส่วนราชการต้องพิจารณาปริมาณงาน ลักษณะงานที่ปฏิบัติมีภารกิจที่สอดคล้องกับหน่วยงานหรือไม่ เพราะในบางครั้งอาจเป็นไปได้ว่างานที่ปฏิบัติอยู่ในปัจจุบันมีลักษณะงานเป็นโครงการพิเศษ หรือของหน่วยงานอื่น ก็ไม่มีความจำเป็นต้องมาใช้ประกอบพิจารณาด้วย

๓.๕ การวิเคราะห์ผลงานที่ผ่านมาเพื่อประกอบการกำหนดอัตรากำลังเป็นการนำผลลัพธ์ที่พึงประสงค์ของแต่ละส่วนราชการและพันธกิจขององค์กรมายึดโยงกับจำนวนกรอบอัตรากำลังที่ต้องใช้สำหรับการสร้างผลลัพธ์ที่พึงประสงค์ให้ได้ตามเป้าหมาย โดยมีสมมุติฐานว่า หากผลงานที่ผ่านมาเปรียบเทียบกับผลงานปัจจุบันและในอนาคตแตกต่างกันอย่างมีนัยสำคัญ อาจจะต้องมีแนวทางในการพิจารณา แนวทางในการกำหนด/เกลี่ยอัตรากำลังใหม่ เพื่อให้เกิดการทำงานที่มีประสิทธิภาพและสนับสนุนการทำงานตามภารกิจของส่วนราชการและองค์กรอย่างสูงสุด

๓.๖ การวิเคราะห์ข้อมูลจากความคิดเห็นแบบ ๓๖๐ องศา เป็นการสอบถามความคิดเห็นจากผู้มีส่วนได้เสียหรือนำประเด็นต่างๆ อย่างเรื่องการบริหารงาน งบประมาณ คน มาพิจารณาอย่างน้อย ๓ ประเด็นดังนี้

๓.๖.๑ เรื่องพื้นที่และการจัดองค์กร เนื่องจากการจัดโครงสร้างองค์กรและการแบ่งงานในพื้นที่นั้นจะมีผลต่อการกำหนดกรอบอัตรากำลังเป็นอย่างมาก เช่น หากกำหนดโครงสร้างที่มีมากเกินไปจะทำให้เกิดตำแหน่งงานขึ้นตามมาอีกไม่ว่าจะเป็นงานหัวหน้าฝ่าย งานธุรการ สารบรรณและบริหารทั่วไปในส่วนราชการนั้น ซึ่งอาจมีความจำเป็นต้องทบทวนว่าการกำหนดโครงสร้างในปัจจุบันของแต่ละส่วนราชการนั้นมีความเหมาะสมมากน้อยเพียงใด

๓.๖.๒ เรื่องการเกษียณอายุราชการ เนื่องจากหลายๆ ส่วนราชการในปัจจุบันมีข้าราชการสูงอายุเป็นจำนวนมาก ดังนั้น อาจจะต้องมีการพิจารณาถึงการเตรียมการเรื่องกรอบอัตรากำลังที่จะรองรับการเกษียณอายุของข้าราชการ ทั้งนี้ ไม่ว่าจะเป็นการถ่ายทอดองค์ความรู้ การปรับตำแหน่งที่เหมาะสมขึ้นทดแทนตำแหน่งที่เกษียณอายุไป เป็นต้น

๓.๖.๓ ความคิดเห็นของผู้มีส่วนได้เสีย เป็นการสอบถามจากเจ้าหน้าที่ภายในส่วนราชการและผู้มีส่วนเกี่ยวข้องกับส่วนราชการนั้นๆ ผ่านการส่งแบบสอบถามหรือสัมภาษณ์ซึ่งมุมมองต่าง ๆ อาจทำให้การกำหนดกรอบอัตรากำลังเป็นไปอย่างมีประสิทธิภาพมากขึ้น

๓.๗ การพิจารณาเปรียบเทียบกับกรอบอัตรากำลังขององค์กรอื่นๆ กระบวนการนี้เป็นกระบวนการนำข้อมูลของอัตรากำลังในหน่วยงานที่มีลักษณะงานใกล้เคียงกัน เช่น การเปรียบเทียบกรอบอัตรากำลังของงานการเจ้าหน้าที่ในเทศบาล ก. และงานการเจ้าหน้าที่ในเทศบาล ข. ซึ่งมีหน้าที่รับผิดชอบคล้ายกัน โดยสมมุติฐานว่าแนวโน้มของการใช้อัตรากำลังของแต่ละองค์กรในลักษณะงานและปริมาณงานแบบเดียวกันน่าจะมีจำนวนและการกำหนดตำแหน่งคล้ายคลึงกัน

๓.๘ ให้องค์กรปกครองส่วนท้องถิ่นมีแผนพัฒนาข้าราชการหรือพนักงานส่วนท้องถิ่นทุกคน โดยต้องได้รับการพัฒนาความรู้ความสามารถอย่างน้อยปีละ ๑ ครั้ง

๔. สภาพปัญหาของพื้นที่และความต้องการของประชาชน

องค์การบริหารส่วนตำบลเมืองปราสาท มีพื้นที่ตำบลตามประกาศกระทรวงมหาดไทย ประมาณ ๔๒,๙๘๑ ไร่ หรือ ๖๘.๗๗ ตารางกิโลเมตร ตั้งอยู่ที่ หมู่ ๔ บ้านโคกมะกอก ตำบลเมืองปราสาท อำเภอนนสูง จังหวัดนครราชสีมา ตั้งอยู่ทางทิศตะวันตกเฉียงเหนือของอำเภอนนสูงอยู่ห่างจากที่ว่าการอำเภอนนสูง ประมาณ ๕ กิโลเมตร อาณาเขตตำบลเมืองปราสาทมีพื้นที่ติดต่อกับพื้นที่ของตำบลต่างๆ ดังนี้

ด้านทิศเหนือ ติดต่อกับตำบลลำคองหงส์ อำเภอนนสูง จังหวัดนครราชสีมา โดยมีแนวเขตเริ่มจันจากหลักไม้แก่นกึ่งกลางโนนจันทร์ขาว ติดเขตอำเภอนนสูง บริเวณพิกัด S B ๙๖๙๘๖๕ ไปทางทิศตะวันออกตามแนวทุ่งนาบ้านโนนพรมบ้านโนนบ่อ ตำบลลำคองหงส์ สิ้นสุดที่โนนผักชี ลำห้วยสันหลังคุด บริเวณพิกัด T B ๐๓๔๘๓๘รวมระยะทางด้านทิศเหนือประมาณ ๗.๒ กิโลเมตร

ด้านทิศตะวันออก ติดต่อกับตำบลหลุมข้าว อำเภอโนนสูง จังหวัดนครราชสีมา โดยมีแนวเขตเริ่มต้นจากโนนผักชี ลำห้วยสันหลังคุด บริเวณพิกัด T B ๐๓๔๘๓๘ ไปตามแนวกิ่งกลางลำห้วยสันหลังคุด และกิ่งกลางลำตากลิ่ง ถึงกิ่งกลางสะพานถนนทางหลวงหมายเลข ๒๐๖๗ (สายโนนสูง-ขามสะแกแสง) บริเวณ T B ๐๔๕๕๓๙ ไปทางทิศใต้ตามกิ่งกลางถนนทางหลวงหมายเลข ๒๐๖๗ (สายโนนสูง-ขามสะแกแสง) สิ้นสุดที่กิ่งกลางถนนทางหลวงสายโนนสูง-ขามสะแกแสง บริเวณพิกัด TB ๐๕๓๘๒๑ รวมระยะทางด้านทิศตะวันออกประมาณ ๓ กิโลเมตร

ด้านทิศใต้ ติดต่อกับตำบลจันอ้อ อำเภอโนนสูง จังหวัดนครราชสีมา โดยมีแนวเขตเริ่มต้นจากกิ่งกลางถนนทางหลวงหมายเลข ๒๐๖๗ (สายโนนสูง-ขามสะแกแสง) บริเวณพิกัด T B ๐๕๓๘๒๑ ไปทางทิศตะวันตกเฉียงใต้ ตามกิ่งกลางลำเหมืองส่งน้ำสหกรณ์ ถึงบริเวณพิกัด T B ๐๓๘๘๑๔ ไปทางทิศใต้ ตามแนวทุ่งนาทางทิศตะวันตกของบ้านเพิ่ม ผ่านกิ่งกลางถนนทางหลวงสายโนนสูง-โนนไทย กิ่งกลางสะพานข้ามลำเชียงไกร บริเวณพิกัด T B ๐๐๓๔๗๙๗ ไปทางทิศตะวันตกตามกิ่งกลางลำเชียงไกร ถึงบริเวณพิกัด T B ๐๐๑๗๘๙ ไปทางทิศตะวันตกเฉียงใต้ ตามแนวทุ่งนาทางทิศใต้ของบ้านโนนคราม ถึงบริเวณพิกัด S B ๙๘๕๗๘๔ ไปทางทิศตะวันตกเฉียงเหนือ ถึงลำคลอง บริเวณพิกัด S B ๙๖๒๘๐๐ ไปตามกิ่งกลางลำคลิ่ง สิ้นสุดที่โนนหนองบัวฝายท่าตะโกบริเวณพิกัด S B ๙๒๔๘๐๕ รวมระยะทางด้านทิศใต้ประมาณ ๒๒ กิโลเมตร

ด้านทิศตะวันตก ติดต่อกับตำบลมะค่า อำเภอโนนไทย จังหวัดนครราชสีมา โดยมีแนวเขตเริ่มต้นจากโนนหนองบัวฝายท่าตะโก บริเวณพิกัด S B ๙๒๔๘๐๕ ไปทางทิศเหนือตามแนวทุ่งนา ผ่านทุ่งนา ผ่านถนนทางหลวงสายโนนสูง-โนนไทย (ด่านประเสริฐ) บริเวณพิกัด S B ๙๒๕๘๑๕ ผ่านทางสาธารณประโยชน์เข้าสำนักสงฆ์ถ้ำหินกาขาว ถึงริมโคกดอนยาว ดอนขวาง บริเวณพิกัด S B ๙๓๔๘๓๔ ไปทางสาธารณประโยชน์ สายบ้านกระเพรา-บ้านคูโนนพุทรา บริเวณพิกัด S B ๙๗๐๘๔๐ ไปทางทิศเหนือตามแนวทุ่งนาบ้านกระเพรา ไปสิ้นสุดที่หลักไม้แก่นกิ่งกลางโนนจันทร์ขาว บริเวณพิกัด S B ๙๖๙๘๖๕ รวมระยะทางด้านทิศตะวันตกประมาณ ๑๐ กิโลเมตร

องค์การบริหารส่วนตำบลเมืองปราสาท มีเขตปกครองจำนวนหมู่บ้าน ๑๓ หมู่บ้าน

ซึ่งประกอบไปด้วย

- | | |
|-------------------------|--------------------------|
| หมู่ที่ ๑ บ้านเมืองที่ | หมู่ที่ ๒ บ้านโนนตะกั่ว |
| หมู่ที่ ๓ บ้านหนองอ้อ | หมู่ที่ ๔ บ้านโค้งมะกอก |
| หมู่ที่ ๕ บ้านโนนคราม | หมู่ที่ ๖ บ้านคล้า |
| หมู่ที่ ๗ บ้านปราสาท | หมู่ที่ ๘ บ้านโนนตากกลาง |
| หมู่ที่ ๙ บ้านดอนท้าว | หมู่ที่ ๑๐ บ้านกระเพรา |
| หมู่ที่ ๑๑ บ้านโนนพัฒนา | หมู่ที่ ๑๒ บ้านดอนหนาด |
| หมู่ที่ ๑๓ บ้านคล้าเก่า | |

จากการสำรวจและวิเคราะห์สภาพปัญหาภายในเขตพื้นที่องค์การบริหารส่วนตำบลเมืองปราสาท พบปัญหาและความต้องการของประชาชนตามแผนพัฒนาท้องถิ่น ๔ ปี ประจำปี ๒๕๖๑ – ๒๕๖๔ แบ่งออกเป็นด้านต่าง ๆ เพื่อสะดวกในการดำเนินการแก้ไขให้ตรงกับความต้องการประชาชนอย่างแท้จริง เพื่อให้การวางแผนอัตรากำลัง ๓ ปี มีความครบถ้วน สามารถดำเนินการตามอำนาจหน้าที่ได้อย่างมีประสิทธิภาพ องค์การบริหารส่วนตำบลเมืองปราสาทวิเคราะห์สภาพปัญหาของเขตพื้นที่ที่รับผิดชอบและความต้องการของประชาชน โดยแบ่งออกเป็นด้านต่างๆ ดังนี้

๔.๑ สภาพปัญหาของพื้นที่

(๑) ปัญหาด้านเศรษฐกิจ

- ปัญหาประชาชนส่วนใหญ่มีรายได้ต่ำ
- ปัญหาการว่างงานในช่วงหลังฤดูเก็บเกี่ยว
- ปัญหาขาดทุนรอนในการประกอบอาชีพ

(๒) ปัญหาด้านสังคม

- ปัญหาด้านยาเสพติด ซึ่งบางแห่งมีการเสพและจำหน่ายยาเสพติด
- ปัญหาการไม่มีงานทำในวัยแรงงาน (๑๓-๖๐ ปี)
- ปัญหาความปลอดภัยในชีวิตและทรัพย์สิน

(๓) ปัญหาด้านโครงสร้างพื้นฐาน

- ปัญหาน้ำท่วมขังในฤดูฝนต้องการระบายน้ำให้เป็นไปโดยสะดวก
- ปัญหาถนนที่ไว้สัญจรยังไม่ครบถ้วนตามมาตรฐาน
- ปัญหาแสงสว่างในเวลาค่ำคืน

(๔) ปัญหาด้านแหล่งน้ำ

- ปัญหาแหล่งน้ำ คูคลอง มีวัชพืช และต้นเขิน
- ปัญหาการขาดแคลนน้ำในช่วงฤดูแล้ง

(๕) ปัญหาด้านสาธารณสุข

- ปัญหาการบริการด้านสาธารณสุขและอนามัยไม่ทั่วถึงทุกครั้งเรือน
- ปัญหาด้านความร่วมมือในการแก้ไขโรคติดต่อ
- ปัญหาจากเหตุนกหวัดหรือเหตุรำคาญ

(๖) ปัญหาด้านการเมืองการบริหาร

- ปัญหาการจัดเก็บรายได้
- ปัญหาการมีส่วนร่วมในกิจกรรมทางการเมือง การบริหารของประชาชน
- ปัญหาศักยภาพในการบริหารงานและการบริการประชาชน

(๗) ปัญหาด้านการศึกษา ศาสนา และวัฒนธรรม

- ปัญหาการรับรู้ข้อมูลข่าวสารของประชาชน
- ปัญหาสถานที่รับเลี้ยงเด็กก่อนวัยเรียน
- ปัญหาด้านการศึกษาทั้งในระบบและนอกระบบ
- ปัญหาการหาง่ายทางวัฒนธรรมและภูมิปัญญาท้องถิ่น

- (๘) ปัญหาด้านทรัพยากรธรรมชาติและสิ่งแวดล้อม
 - ปัญหาขาดสถานที่พักผ่อนหย่อนใจ สถานที่สาธารณะและนันทนาการ
 - การทิ้งและกำจัดขยะมูลฝอย
 - ปัญหาได้รับการรบกวนจากเสียงและกลิ่น
- (๙) ปัญหาด้านอื่น ๆ
 - ประสานแผนงานหรือการทำงานกับหน่วยงานของรัฐหรือท้องถิ่นอื่นข้างเคียง

๔.๒ ความต้องการของประชาชน

- (๑) ด้านเศรษฐกิจ
 - สนับสนุนและส่งเสริมกลุ่มหรือชุมชนที่มีการพัฒนาโครงการเศรษฐกิจชุมชนพึ่งตนเอง
 - สนับสนุนกลุ่มกองทุนกู้ยืมเพื่อส่งเสริมอาชีพ (หมู่บ้านละ ๑๐๐,๐๐๐ บาท)
- (๒) ด้านสังคม
 - จัดให้มีการฝึกอบรมเพื่อป้องกันยาเสพติดแก่เยาวชน ผู้นำชุมชน
 - รณรงค์ปลูกจิตสำนึกต่อต้านยาเสพติด
- (๓) ด้านโครงสร้างพื้นฐาน
 - ก่อสร้างและปรับปรุงท่อ/ทางระบายน้ำเพิ่มเติม
 - ก่อสร้างถนนสัญญาณให้มีมาตรฐาน
 - ขยายเขตและติดตั้งโคมไพสาธารณะให้ครบทุกหมู่บ้าน
- (๔) ด้านแหล่งน้ำ
 - ทำการขุดลอกแหล่งน้ำที่ตื้นเขินพร้อมกำจัดวัชพืช
- (๕) ด้านสาธารณสุข
 - ให้ความรู้เกี่ยวกับสิทธิในการใช้บัตรทอง
 - ให้ความรู้เพิ่มเติมเกี่ยวกับโรคติดต่อ
 - ออกข้อบังคับตำบลเพื่อป้องกันเหตุรบกวนหรือเหตุรำคาญ
- (๖) ด้านการเมืองการบริหาร
 - ประชาสัมพันธ์เกี่ยวกับภาษีและค่าธรรมเนียมต่าง ๆ
 - จัดให้มีการประชาคมส่งเสริมและรณรงค์ให้ประชาชนได้มีส่วนร่วมในกิจกรรม
 - ทางการเมือง (ชูธงประชาธิปไตย)
 - ให้บริการประชาชนเพิ่มในเวลาพักเที่ยงและวันหยุดราชการ
- (๗) ด้านการศึกษา ศาสนา และวัฒนธรรม
 - จัดตั้งศูนย์พัฒนาเด็กเล็กและปฐมวัยประจำตำบล
 - ให้การสนับสนุน/มอบทุนการศึกษาแก่เด็กนักเรียนที่ขาดแคลนทุนทรัพย์
 - ส่งเสริมฟื้นฟูวัฒนธรรมและภูมิปัญญาท้องถิ่น
- (๘) ด้านทรัพยากรธรรมชาติและสิ่งแวดล้อม
 - รณรงค์ปลูกจิตสำนึกให้ประชาชนในตำบลรู้จักการคัดแยกขยะ

๕. ภารกิจ อำนาจหน้าที่ขององค์การบริหารส่วนตำบล

การพัฒนาท้องถิ่นขององค์การบริหารส่วนตำบลเมืองปราสาทนั้น เป็นการสร้างความเข้มแข็งของชุมชนในการร่วมคิดร่วมแก้ไขปัญหาพร้อมสร้างร่วมจัดทำส่งเสริมความเข้มแข็งของชุมชน ในเขตพื้นที่ของตำบลเมืองปราสาท ให้มีส่วนร่วมในการพัฒนาท้องถิ่นในทุกด้าน การพัฒนาจะสมบูรณ์ได้ จำเป็นต้องอาศัยความร่วมมือของชุมชนในพื้นที่เกิดความตระหนักร่วมกันแก้ไขปัญหาและความเข้าใจในแนวทางแก้ไขปัญหากันอย่างจริงจัง องค์การบริหารส่วนตำบลเมืองปราสาทยังได้เน้นให้คนเป็นศูนย์กลางของการพัฒนาในทุกกลุ่มทุกวัยของประชากร นอกจากนั้นยังได้เน้นการส่งเสริม และสนับสนุนให้การศึกษาเด็กก่อนวัยเรียน และพัฒนาเยาวชนให้พร้อมที่จะเป็นบุคลากรที่มีคุณภาพโดยยึดกรอบแนวทางในการจัดระเบียบการศึกษา ส่วนด้านพัฒนาอาชีพ จะเน้นพัฒนาเศรษฐกิจชุมชนพึ่งตนเองในท้องถิ่น และยังจัดให้ตั้งเศรษฐกิจแบบพอเพียงโดยส่วนรวม ตามวิสัยทัศน์การพัฒนาท้องถิ่นขององค์การบริหารส่วนตำบลเมืองปราสาท คือ “มุ่งมั่นพัฒนาตำบล สู้สังคม อยู่เย็นเป็นสุข อย่างยั่งยืน”

ยุทธศาสตร์

การพัฒนาองค์การบริหารส่วนตำบลเมืองปราสาท กำหนดแนวทางการพัฒนาขององค์การบริหารส่วนตำบล โดยแสดงวิสัยทัศน์ พันธกิจและจุดมุ่งหมายเพื่อพัฒนาในอนาคต โดยสอดคล้องกำหนดยุทธศาสตร์การพัฒนาไว้ ๑๐ ด้าน ดังนี้

๑. ยุทธศาสตร์การพัฒนาด้านโครงสร้างพื้นฐาน
๒. ยุทธศาสตร์การสานต่อแนวทางพระราชดำริ
๓. ยุทธศาสตร์การพัฒนาด้านการพัฒนาสังคม
๔. ยุทธศาสตร์ด้านการพัฒนาด้านการศึกษา
๕. ยุทธศาสตร์ด้านการพัฒนาด้านสาธารณสุข
๖. ยุทธศาสตร์ด้านการพัฒนาการพัฒนาการเกษตร
๗. ยุทธศาสตร์ด้านการรักษาความปลอดภัยในชีวิตและทรัพย์สิน
๘. ยุทธศาสตร์ด้านการบริหารจัดการและการอนุรักษ์ทรัพยากรธรรมชาติและสิ่งแวดล้อม
๙. ยุทธศาสตร์ ด้านการพัฒนาการท่องเที่ยวศาสนา-วัฒนธรรม ประเพณี และกีฬา
๑๐. ยุทธศาสตร์ ด้านการบริหารจัดการบ้านเมืองที่ดี

เป้าประสงค์

๑. เพื่อพัฒนาที่มุ่งเน้นการพัฒนาด้านโครงสร้างพื้นฐานให้ตอบสนองความต้องการของประชาชนอย่างแท้จริง เช่น ถนน ท่อระบายน้ำ สะพาน ไฟฟ้า ประปา และระบบจราจรให้สะดวกและมีความปลอดภัย

๒. เพื่อพัฒนาที่มุ่งให้ประชาชนได้รับการฝึกอบรมอาชีพ ส่งเคราะห์ผู้ยากไร้พัฒนาคุณภาพชีวิต เด็ก สตรี คนชรา และผู้ด้อยโอกาส ส่งเสริมการแข่งขันกีฬา การออกกำลังกาย สนับสนุนวัสดุครุภัณฑ์ทางการศึกษา และป้องกันควบคุมโรคติดต่อและโรคไม่ติดต่อ

๓. เพื่อพัฒนา ที่มุ่งการแก้ไขปัญหาเสพติด และด้านความปลอดภัยในชีวิตและทรัพย์สิน โดยเฉพาะด้านอาชญากรรม อุบัติเหตุ การป้องกันและบรรเทาสาธารณภัย

๔. เพื่อพัฒนาที่มุ่งเน้นการอนุรักษ์และการบริหารจัดการทรัพยากรธรรมชาติและสิ่งแวดล้อมทุกประเภท ให้อยู่ในสภาพที่ยั่งยืน อนุรักษ์ ฝึกอบรมเด็ก เยาวชน และประชาชนทั่วไป ให้มีจิตสำนึกในการอนุรักษ์ทรัพยากรธรรมชาติและสิ่งแวดล้อม

๕. เพื่อพัฒนาที่มุ่งส่งเสริมและสนับสนุนสร้างจิตสำนึกให้กับประชาชนในท้องถิ่นให้มีความรักและหวงแหนศิลปะ วัฒนธรรม จารีตประเพณี ศาสนา และภูมิปัญญาท้องถิ่น

๖. เพื่อพัฒนาที่มุ่งเน้นการบริหารจัดการที่ดี มีความโปร่งใส ส่งเสริมการมีส่วนร่วมของประชาชน ตลอดจนพัฒนาระบบเทคโนโลยี และทักษะความรู้ให้แก่บุคลากร เพื่อเพิ่มประสิทธิภาพในการปฏิบัติงาน

๗. เพื่อพัฒนาที่มุ่งเน้นการให้บริการประชาชนอย่างเป็นธรรม และมีประสิทธิภาพ

๘. เพื่อพัฒนาที่มุ่งเน้นการมีส่วนร่วมของประชาชนในการแก้ไขปัญหาและพัฒนาท้องถิ่นอย่างยั่งยืน

ตัวชี้วัด

๑. ร้อยละของประชาชนจากการได้รับความสะดวกในการใช้ไฟฟ้า ถนน น้ำประปา

๒. ร้อยละของประชาชนมีคุณภาพชีวิตดีขึ้น ประชาชนมีรายได้เพิ่มมากขึ้น ประชาชนได้รับการศึกษามากขึ้น มีสุขภาพแข็งแรง และได้รับสวัสดิการอย่างทั่วถึง

๓. ร้อยละของประชาชนได้รับความช่วยเหลือจากภัยธรรมชาติ และมีความปลอดภัยในชีวิตและทรัพย์สิน

๔. ร้อยละของพื้นที่ป่าไม้ ทรัพยากรธรรมชาติ และแหล่งน้ำ ได้รับการอนุรักษ์และฟื้นฟูเพิ่มขึ้น

๕. ร้อยละของประชาชนได้รับการสืบทอดประเพณี วัฒนธรรม และภูมิปัญญาท้องถิ่น

๖. ร้อยละของประชาชนมีความพึงพอใจในการรับบริการของรัฐเพิ่มขึ้น

๗. ร้อยละของประชาชนมีส่วนร่วมการบริหารจัดการชุมชน

คำเป้าหมาย

๑. การคมนาคมภายในตำบลและทางเข้าพื้นที่การเกษตรมีความสะดวกยิ่งขึ้น
๒. ประชาชนในตำบลมีแหล่งน้ำเพื่อการอุปโภคบริโภคและเพื่อการเกษตร
๓. ประชาชนในตำบลมีไฟฟ้าสาธารณะและไฟฟ้าเพื่อการเกษตรอย่างทั่วถึง
๔. ประชาชนมีอาชีพและรายได้เพียงพอแก่การดำรงชีพ
๕. เด็ก เยาวชน ผู้สูงอายุ ผู้พิการ ผู้ป่วยเอดส์และผู้ด้อยโอกาสได้รับการดูแล และสงเคราะห์

อย่างทั่วถึง

๖. ประชาชนได้รับบริการสาธารณสุขอย่างทั่วถึง
๗. ประชาชนได้รับการศึกษาที่สูงขึ้น
๘. ประชาชนมีสุขภาพแข็งแรงสมบูรณ์ปราศจากโรคภัยไข้เจ็บ
๙. อนุรักษ์ คุ้มครอง ป่าไม้ พืชพันธุ์หายากธรรมชาติและสิ่งแวดล้อม
๑๐. องค์กรมีความพร้อมในการป้องกันและบรรเทาสาธารณภัยที่อาจเกิดขึ้นในตำบล
๑๑. ระบบการกำจัดขยะในตำบลอยู่ในสภาพที่ดีและถูกสุขลักษณะ
๑๒. แหล่งท่องเที่ยวในตำบลได้รับการพัฒนา
๑๓. อนุรักษ์ ป่าไม้ ศิลปะ จารีตประเพณี ภูมิปัญญาและวัฒนธรรมท้องถิ่น
๑๔. ประชาชนมีความปลอดภัยในชีวิตและทรัพย์สิน
๑๕. ประชาชนปลอดภัยจากการติดยาเสพติด มีภูมิคุ้มกัน
๑๖. บุคลากรมีความรู้ความสามารถในการปฏิบัติงานตามหน้าที่ได้อย่างเหมาะสม
๑๗. องค์กรได้รับการพัฒนาให้เป็นองค์กรที่ทันสมัย
๑๘. ประชาชนมีส่วนร่วมในกิจกรรมต่าง ๆ และได้รับทราบถึงผลการดำเนินงานขององค์การบริหารส่วนตำบลอย่างทั่วถึง

บริหารส่วนตำบลอย่างทั่วถึง

กลยุทธ์

๑. พัฒนาระบบโครงสร้างพื้นฐาน ก่อสร้าง ปรับปรุง บำรุง รักษาถนน สะพาน และท่อระบายน้ำ จัดให้มีและพัฒนา แหล่งน้ำขยายเขตไฟฟ้า ติดตั้งไฟฟ้าสาธารณะและระบบเสียงตามสาย หอกระจายข่าวงานอาคาร/ศาลา

๒. การฝึกอบรมและส่งเสริมพัฒนาอาชีพเสริม พัฒนาคุณภาพและการจำหน่ายสินค้า OTOP พัฒนาและส่งเสริมการเกษตร การพัฒนาคุณภาพชีวิตเด็ก สตรี คนชรา และผู้ด้อยโอกาส การส่งเสริมสนับสนุนและพัฒนาครอบครัว การส่งเสริมแข่งกีฬาทุกระดับ การพัฒนาปรับปรุงสนามกีฬา ลานกีฬา การจัดให้มีสถานที่พักผ่อนหย่อนใจสถานที่ออกกำลังกายและ กิจกรรมด้านนันทนาการ การพัฒนาการศึกษาก่อนปฐมวัย ส่งเสริมการศึกษาขั้นพื้นฐานในระบบ ๑๒ ปี ส่งเสริมการจัดการศึกษานอกระบบ การพัฒนาระบบการศึกษาของท้องถิ่นไปสู่ความเป็นสากล การพัฒนา แหล่งข้อมูลข่าวสารของประชาชน การป้องกันควบคุมโรคติดต่อและโรคไม่ติดต่อ การส่งเสริมให้ประชาชนมี สุขภาพดีถ้วนหน้า ส่งเสริมบริการสาธารณสุขให้ทั่วถึง ก่อสร้าง ปรับปรุง ซ่อมแซม ที่อยู่อาศัยสำหรับผู้ยากไร้/ ผู้ด้อยโอกาส

๓. การสนับสนุนการป้องกันและแก้ไขปัญหายาเสพติด การสนับสนุนการจัดตั้งและดำเนินการของอาสาสมัครป้องกันภัยฝ่ายพลเรือน

๔. การส่งเสริมพื้นที่สีเขียวในชุมชน การฟื้นฟูอนุรักษ์ทรัพยากรธรรมชาติและสิ่งแวดล้อม การจัดตั้งศูนย์กำจัดขยะมูลฝอยรวมและรณรงค์การลดปริมาณขยะ การมีส่วนร่วมของประชาชนในการกำจัดขยะมูลฝอย การพัฒนาแหล่งท่องเที่ยวเชิงอนุรักษ์ธรรมชาติ

๕. การจัดตั้งพิพิธภัณฑ์หรือศูนย์เรียนรู้ท้องถิ่น การส่งเสริมวัฒนธรรมประเพณีท้องถิ่น การส่งเสริมกิจกรรมทางศาสนาในท้องถิ่น การส่งเสริมการปกป้องสถาบัน

๖. การพัฒนาประสิทธิภาพบุคลากรเพื่อให้บริการเป็นเลิศ การพัฒนาองค์กรให้เป็นองค์กรที่ทันสมัย

๗. การพัฒนาการลดขั้นตอนในการให้บริการประชาชน การพัฒนาจัดบริการอินเทอร์เน็ตความเร็วสูง

๘. การพัฒนาการมีส่วนร่วมของประชาชน การพัฒนาโดยยึดประชาชนเป็นศูนย์กลางในการพัฒนาท้องถิ่น

องค์การบริหารส่วนตำบลเมืองปราสาท ได้กำหนดจุดยืนทางยุทธศาสตร์ (Positioning) คือ

๑. ยุทธศาสตร์การพัฒนาด้านโครงสร้างพื้นฐาน

เป็นยุทธศาสตร์การพัฒนามุ่งเน้นการพัฒนาด้านโครงสร้างพื้นฐานให้ตอบสนองความต้องการของประชาชนอย่างแท้จริง เช่น ถนน ท่อระบายน้ำ สะพาน ไฟฟ้า ประปา และระบบจราจรให้สะดวกและมีความปลอดภัย

๒. ยุทธศาสตร์การพัฒนาก่อสร้างต่อแนวทางพระราชดำริ

เป็นยุทธศาสตร์การพัฒนาขุดลอกคูคลองและจัดสร้างแหล่งน้ำ สงวนกักเก็บน้ำเพื่อการเกษตรเพื่อการอุปโภคบริโภครวมทั้งวางโครงการเพื่อแก้ไขปัญหาน้ำท่วมและน้ำแล้ง

๓. ยุทธศาสตร์การพัฒนาสังคม

เป็นยุทธศาสตร์การพัฒนามุ่งเน้นและประสานการปฏิบัติเพื่อป้องกันและปราบปรามและแก้ปัญหาการเสพติดในทุกระดับ

๔. ยุทธศาสตร์การพัฒนาด้านการศึกษา

เป็นยุทธศาสตร์การพัฒนาศักยภาพคนในวัยเรียนในระบบ นอกระบบและการศึกษาตามอัธยาศัย พัฒนาและเตรียมบุคลากรด้านการศึกษา ครู ให้เป็นผู้มีคุณภาพมีทักษะและศักยภาพตามมาตรฐาน รองรับประชาคมอาเซียน

๕. ยุทธศาสตร์การพัฒนาด้านสาธารณสุข

เป็นยุทธศาสตร์การพัฒนาศักยภาพอนามัยของประชาชนในระดับหมู่บ้านและชุมชนให้มีสุขภาพแข็งแรง โดยให้การดูแลสุขภาพการออกกำลังกาย การป้องกันโรคการใช้ยาอย่างถูกต้องและการเข้ารับบริการด้านสาธารณสุขตามขั้นตอนและวิธีการทางการแพทย์

๖. ยุทธศาสตร์การพัฒนาด้านการเกษตร

เป็นยุทธศาสตร์การพัฒนามุ่งเน้นการทำการเกษตรทางเลือก ปรับปรุงพันธุ์พืชและเมล็ดพันธุ์พืชที่ดีมีคุณภาพ ส่งเสริมให้เกิดเกษตรอุตสาหกรรม เกิดพันธุ์พืชใหม่ๆ ที่มีคุณภาพสูงขึ้น

๗. ยุทธศาสตร์ด้านรักษาความปลอดภัยในชีวิตและทรัพย์สิน
เป็นยุทธศาสตร์สนับสนุนฝึกอบรมจัดตั้งและอบรมฟื้นฟูตำรวจบ้านและอาสาสมัครป้องกันภัยฝ่ายพลเรือน (อปพร.) เพื่อเป็นกำลังสนับสนุนเจ้าหน้าที่รัฐและดูแลรักษาความปลอดภัยและการจราจรในชุมชนหมู่บ้าน
๘. ยุทธศาสตร์การพัฒนาด้านการอนุรักษ์ทรัพยากรธรรมชาติและสิ่งแวดล้อม
เป็นยุทธศาสตร์การพัฒนาส่งเสริม สนับสนุนและร่วมมือส่วนราชการ องค์กรปกครองส่วนท้องถิ่น และภาคเอกชนในการรณรงค์สร้างจิตสำนึก เพื่อป้องกันและแก้ไขปัญหามลพิษและปัญหาสิ่งแวดล้อมของชุมชนท้องถิ่นทุกระดับ และสร้างความร่วมมือกับส่วนราชการที่เกี่ยวข้ององค์กรปกครองส่วนท้องถิ่นในการจัดทำระบบกำจัดขยะรวม เพื่อจัดการขยะมูลฝอยและสิ่งปฏิกูลอย่างเป็นระบบ
๙. ยุทธศาสตร์การพัฒนาการท่องเที่ยวศาสนาวัฒนธรรมประเพณี และกีฬา
เป็นยุทธศาสตร์การพัฒนาที่มุ่งส่งเสริมและสนับสนุนสร้างจิตสำนึกให้กับประชาชนในท้องถิ่นให้มีความรักและหวงแหนศิลปะ วัฒนธรรม จารีตประเพณี ศาสนา และภูมิปัญญาท้องถิ่นและเชื่อมโยงสู่กิจกรรมการท่องเที่ยว ฟื้นฟูแหล่งท่องเที่ยวเดิมสร้างแหล่งท่องเที่ยวใหม่ รวมทั้งกิจกรรมด้านท่องเที่ยวและสิ่งอำนวยความสะดวกต่างเพื่อกระตุ้นเศรษฐกิจและสร้างรายได้จากการท่องเที่ยว

๑๐. ยุทธศาสตร์การพัฒนาการบริหารจัดการบ้านเมืองที่ดี
เป็นยุทธศาสตร์การพัฒนาปรับปรุงโครงสร้างการบริหารงานขององค์การบริหารส่วนจังหวัด นครราชสีมา เพื่อให้รองรับการปฏิบัติภารกิจหน้าที่ ตามที่กฎหมายกำหนดอย่างมีประสิทธิภาพ เปิดโอกาสให้ประชาชนได้เข้ามีส่วนร่วมในการกำหนดนโยบาย และความต้องการของประชาชนในพัฒนาจังหวัด นครราชสีมา

ความเชื่อมโยงของยุทธศาสตร์ในภาพรวม

ในภาพรวมแล้วยุทธศาสตร์การพัฒนาขององค์การบริหารส่วนตำบลเมืองปราสาท มุ่งพัฒนา ๑๐ ด้าน ได้แก่ ยุทธศาสตร์ด้านการพัฒนาโครงสร้างพื้นฐานยุทธศาสตร์การสานต่อแนวทางพระราชดำริ ยุทธศาสตร์ด้านการพัฒนาสังคมยุทธศาสตร์ด้านพัฒนาศึกษายุทธศาสตร์ด้านการพัฒนาสาธารณสุข ยุทธศาสตร์ด้านการพัฒนาการเกษตร ยุทธศาสตร์ด้านรักษาความปลอดภัยในชีวิตและทรัพย์สินยุทธศาสตร์ด้านการอนุรักษ์ทรัพยากรธรรมชาติและสิ่งแวดล้อมยุทธศาสตร์ด้านการพัฒนาการท่องเที่ยว ศาสนา วัฒนธรรมประเพณีและกีฬายุทธศาสตร์ด้านบริหารจัดการบ้านเมืองที่ดี

การวิเคราะห์กรอบการจัดทำยุทธศาสตร์ขององค์กรปกครองส่วนท้องถิ่น

การวิเคราะห์ศักยภาพเพื่อประเมินสถานภาพการพัฒนาท้องถิ่นในปัจจุบัน เป็นการประเมิน โดยวิเคราะห์ถึงโอกาส และภาวะคุกคามหรือข้อจำกัด อันเป็นสภาวะแวดล้อมภายนอกที่มีผลต่อการพัฒนา ด้านๆ ของท้องถิ่น รวมทั้งการวิเคราะห์จุดแข็ง จุดอ่อนของท้องถิ่น อันเป็นสภาวะแวดล้อมภายในของท้องถิ่น ซึ่งทั้งหมดเป็นการประเมินสถานภาพของท้องถิ่นในปัจจุบันโดยเป็นการตอบคำถามว่า “ปัจจุบันท้องถิ่นมี สถานภาพการพัฒนาอยู่จุดไหน” สำหรับใช้เป็นประโยชน์ในการกำหนดการดำเนินงานในอนาคตต่อไป ทั้งนี้ โดยใช้เทคนิค SWOT analysis การพิจารณาถึงปัจจัยภายใน ได้แก่จุดแข็ง (Strength – S) จุดอ่อน (Weak – W) และปัจจัยภายนอก ได้แก่ โอกาส(Opportunity – O) และอุปสรรค (Threat – T)

เป็นเครื่องมือจุดแข็ง (Strengths)	จุดอ่อน (Weaknesses)
<p>๑. ประชาชนมีคุณภาพและมีส่วนร่วมในกระบวนการพัฒนาท้องถิ่นทั้งในด้าน โครงสร้าง พื้นฐานและคุณภาพชีวิต</p> <p>๒. ชุมชนเข้มแข็งได้รับการบริการสาธารณะด้านโครงสร้างพื้นฐาน</p> <p>๓. การคมนาคมสะดวก ที่ตั้งอยู่ไม่ห่างจากอำเภอโนนสูงและอำเภอเมืองนครราชสีมา</p> <p>๔. มีโรงเรียนประถมศึกษา ถึง ๖ แห่ง ซึ่งสามารถรองรับนักเรียนทั้งภายในพื้นที่และ นอกพื้นที่อย่างพอเพียง</p> <p>๕. องค์การบริหารส่วนตำบลมีศักยภาพเพียงพอที่รองรับการบริการสาธารณะและแก้ไขปัญหาความเดือดร้อนของประชาชน</p> <p>๖. ผู้นำชุมชนมีความสามัคคีในตำบล</p> <p>๗. การประสานร่วมมือระหว่างองค์การบริหารส่วนตำบลกับส่วนราชการในพื้นที่</p> <p>๘. ตำบลเมืองปราสาทมีปราสาท-กุฎีปราสาทที่สามารถพัฒนาเป็นแหล่งท่องเที่ยวและสวนสาธารณะสำหรับประชาชนทั้งในและนอกพื้นที่ได้ใช้เป็นที่พักผ่อนหย่อนใจได้ในอนาคต</p> <p>๙. มีการบริหารจัดการที่ยึดหลักธรรมาภิบาล</p>	<p>๑. ชุมชนขาดระบบการจัดการด้านผังเมือง การกำหนดแนวเขตในการก่อสร้างอาคาร</p> <p>๒. ชุมชนไม่สามารถรวมกลุ่มกันเพื่อดำเนินการด้านเศรษฐกิจของชุมชนในรูปของกลุ่มอาชีพอย่างเข้มแข็ง</p> <p>๓. เด็กและเยาวชนบางส่วนมีพฤติกรรมไม่ศึกษาในระดับที่สูงขึ้น</p> <p>๔. ผู้ปกครองขาดความมั่นใจในสถานศึกษาในพื้นที่ จึงได้นำบุตรหลานไปศึกษาสถาบันในเมือง</p> <p>๕. ที่ดินบางส่วนไม่มีเอกสารสิทธิ์ ไม่สามารถทำประโยชน์หรือลงทุนได้</p> <p>๖. การดูแลรักษาระบบประปาชิปไตยไม่ครอบคลุมทำให้เกิดการบุกรุกที่สาธารณะ</p> <p>๗. อบต.มีรายได้ไม่มากนักพร้อมการจัดสรรงบประมาณจากรัฐบาลไม่เป็นไปตามพรบ.กระจายอำนาจให้แก่องค์กรปกครองส่วนท้องถิ่น พ.ศ.๒๕๔๒</p>
โอกาส (Opportunities)	อุปสรรค (Threats)
<p>๑. รัฐบาลให้ความสำคัญกับการพัฒนาท้องถิ่น มีนโยบายสนับสนุนมากมายโดยเฉพาะนโยบาย “หนึ่งตำบล หนึ่งผลิตภัณฑ์” ซึ่งเป็นการส่งเสริมอาชีพและรายได้เสริม</p> <p>๒. จังหวัดนครราชสีมาสามารถสนับสนุนงบประมาณให้องค์กรปกครองส่วนท้องถิ่นที่มีแผนโครงการตามแนวทางยุทธศาสตร์การพัฒนาจังหวัด</p> <p>๓. มีระบบการทำงานที่บูรณาการร่วมกับหน่วยงานต่างๆ</p> <p>๔. รัฐธรรมนูญฉบับปัจจุบันเน้นศักยภาพท้องถิ่นและการมีส่วนร่วมของประชาชน</p>	<p>๑. ประชาชนทั่วไปยังไม่ยอมรับสินค้าที่ผลิตโดยคนไทย ทำให้สินค้า หนึ่งตำบล หนึ่งผลิตภัณฑ์ยังไม่ได้รับการยอมรับเท่าที่ควร</p> <p>๒. ราคาน้ำมันในตลาดโลกสูง เป็นเหตุให้ผู้ประกอบการถือโอกาสขึ้นราคาสินค้า อีกทั้งยังทำให้ต้นทุนการประกอบการสูงขึ้น ทำให้ผู้ประกอบการเลิกกิจการเป็นสาเหตุของการเลิกจ้างแรงงาน</p> <p>๓. เหตุความวุ่นวายทางการเมืองในประเทศ ซึ่งมีผลกระทบต่อเศรษฐกิจโดยรวม ทำให้การขยายตัวทางเศรษฐกิจยังชะลอตัวอยู่</p> <p>๔. งบประมาณที่ได้รับจัดสรรไม่เพียงพอ และบุคลากรในการปฏิบัติงานไม่เพียงพอต่อการภารกิจ ถ่ายโอน และถูกจำกัดด้วยภาระค่าใช้จ่าย</p>

-ปัจจัยและสถานการณ์การเปลี่ยนแปลงที่มีผลต่อการพัฒนา

ผลการวิเคราะห์ปัญหาและความต้องการของประชาชนในท้องถิ่นตามประเด็นการพัฒนาท้องถิ่นในการจัดทำแผนพัฒนาขององค์การบริหารส่วนตำบลเมืองปราสาท ได้คำนึงถึงการมีส่วนร่วมของประชาชนเป็นสำคัญ เนื่องจากจะทำให้ทราบปัญหาความต้องการที่แท้จริง และสามารถวางแผนพัฒนาเพื่อแก้ไขปัญหา สอดคล้องความต้องการของประชาชนได้อย่างตรงจุด ทั้งยังก่อให้เกิดการพัฒนาท้องถิ่นให้ก้าวหน้าด้วยความเห็นพ้องต้องกัน สำหรับการจัดทำแผนพัฒนาฉบับนี้ องค์การบริหารส่วนตำบลเมืองปราสาท ได้ทำการสำรวจความคิดเห็นจากประชาชนโดยการจัดทำประชุมประชาคมหมู่บ้านและตำบล เพื่อรับฟังปัญหาความต้องการของประชาชน ทำให้องค์การบริหารส่วนตำบลเมืองปราสาท ได้รับข้อมูลอันเป็นประโยชน์ ซึ่งสามารถสรุปผลการวิเคราะห์ตามประเด็นการพัฒนาท้องถิ่นได้ ดังนี้

๑) ด้านโครงสร้างพื้นฐานและสาธารณูปโภค

๑. ถนน ท่อระบายน้ำ และทางเท้า

จากการสำรวจพื้นที่และความคิดเห็นของประชาชนพบว่าถนนบางสายในเขตองค์การบริหารส่วนตำบลเมืองปราสาท ยังเป็นถนนลูกรังเกือบ ๖๐ เปอร์เซ็นต์ ซึ่งมีสภาพเป็นหลุม เป็นบ่อ เนื่องจากสภาพการใช้งานที่ยาวนาน ในขณะที่บางสายยังไม่มีไหล่ทางและท่อระบายน้ำ ก่อให้เกิดปัญหาน้ำท่วมกัดเซาะถนนเสียหาย นำไปสู่การสำรวจจัดทำโครงการบรรจุในแผนพัฒนาเพื่อแก้ไขปัญหาต่อไป

๒. ไฟฟ้า ประปา

ประชาชนมีความต้องการไฟฟ้าสาธารณะส่องสว่างที่เปิดใช้ครอบคลุมถนนทุกสาย เพื่อความปลอดภัยในชีวิตและทรัพย์สิน โดยพบว่าบางแห่งชำรุดทำให้เกิดความมืดสลัว และโดยเฉพาะในช่วงที่เป็นทางแยก ซึ่งเป็นสิ่งที่ควรให้ความสำคัญเนื่องจากเกิดอาชญากรรม และอุบัติเหตุขึ้นในพื้นที่ สำหรับเรื่องน้ำประปายังมีบางส่วนที่ยังไม่มีน้ำใช้และขอให้มีการขยายเขต และปัญหาคุณภาพน้ำประปามาติ ชุ่นแดง

๒) ด้านสังคม

๑. สุขภาพอนามัยของประชาชน

จากสภาพฐานะความเป็นอยู่ประกอบกับการไม่เอาใจใส่สุขภาพเท่าที่ควร ทำให้ปัญหาเกี่ยวกับสุขภาพอนามัยยังมีผลกระทบต่อประชาชนผู้มีรายได้น้อย ซึ่งเป็นผู้ที่ขาดโอกาสทางสังคม โดยที่ผ่านมา องค์การบริหารส่วนตำบลเมืองปราสาท ร่วมกับกองทุนหลักประกันสุขภาพฯ และโรงพยาบาลส่งเสริมสุขภาพตำบลเมืองปราสาท แก้ปัญหาเชิงรุก คือการจัด,โครงการรณรงค์กำจัดลูกน้ำยุงลาย, รณรงค์ฉีดวัคซีนป้องกันพิษสุนัขบ้าและยาคุมกำเนิดสุนัขและแมว, การตรวจสุขภาพเบื้องต้น, การตรวจสารพิษในร่างกาย ฯลฯ เพื่อออกให้บริการแก่ประชาชนถึงที่ในหมู่บ้าน ทำให้ประชาชนได้รับการดูแลทั่วถึงมากขึ้น และยังมีความต้องการให้องค์การบริหารส่วนตำบลเมืองปราสาท จัดโครงการดังกล่าวอย่างต่อเนื่องต่อไป นอกจากนี้พบว่าบางแห่งยังมีการแพร่ระบาดของโรค ซึ่งมีสัตว์เป็นพาหะ เช่น ยุง โดยประชาชนแจ้งให้องค์การบริหารส่วนตำบลเมืองปราสาท ดำเนินการฉีดพ่นยาและกำจัดแหล่งเพาะพันธุ์พาหะนำโรคต่อไป นอกจากนี้ยังมีความต้องการในสถานที่ออกกำลังกายและเครื่องออกกำลังกายที่เพียงพอต่อความต้องการ เพื่อเป็นการส่งเสริมประชาชนให้มีสุขภาพอนามัยที่แข็งแรง

๒. การศึกษา

ปัจจุบันประชาชนให้การตอบรับกับการพัฒนาทางการศึกษาขององค์การบริหารส่วนตำบลเมืองปราสาทมากขึ้น สังเกตได้จากการให้ความสนใจในการนำบุตรหลานเข้าเรียนในศูนย์พัฒนาเด็กเล็ก องค์การบริหารส่วนตำบลเมืองปราสาทมากขึ้น รวมทั้งผู้ประกอบการร่วมกิจกรรมที่ทาง ศพด. จัดขึ้นอย่างสม่ำเสมอ ทั้งนี้สภาพปัญหาและความต้องการในลำดับต่อมาที่พบคือ ประชาชนต้องการให้องค์การบริหารส่วนตำบลเมืองปราสาท มีการพัฒนาโรงเรียนให้มีความเป็นเลิศเฉพาะด้านในหลายรูปแบบ เช่น ความเป็นเลิศในการสอนภาษาอังกฤษ เป็นต้น เพื่อเตรียมความพร้อมเข้าสู่ประชาคมอาเซียนต่อไป

๓. การอนุรักษ์และทำนุบำรุงศาสนา ประเพณีและวัฒนธรรม

สภาพการณ์ในปัจจุบันซึ่งเป็นยุคของข้อมูลข่าวสารที่มีการรับ - ส่ง ข้อมูลความเคลื่อนไหวอย่างรวดเร็ว ส่งผลต่อวิถีชีวิตของผู้คน ก่อให้เกิดการครอบงำทางวัฒนธรรม รวมทั้งพฤติกรรมการลอกเลียนแบบตามสังคมที่ยึดถือกันว่าทันสมัยกว่า หากปล่อยประละเลยไปวัฒนธรรมประเพณีอันดีงามก็จะถูกกลืนและสูญหายไป ในประเด็นนี้ประชาชนได้ให้ความสำคัญและต้องการให้องค์การบริหารส่วนตำบลพลสงคราม ได้มีการส่งเสริมการอนุรักษ์วัฒนธรรมประเพณีของท้องถิ่น เช่น การสืบสานประเพณีวัฒนธรรมของการละเล่นพื้นบ้าน การทำนุบำรุงศาสนาทุกศาสนา รวมทั้งการอุปถัมภ์ผู้สูงอายุให้มีการทอดทิ้ง เนื่องจากผู้สูงอายุ คือ บุคคลสำคัญในการถ่ายทอดภูมิปัญญาท้องถิ่นจากรุ่นหนึ่งสู่รุ่นหนึ่ง รวมทั้งการจัดกิจกรรมเยาวชนห่างไกลปัญหายาเสพติดเพื่อสร้างความสงบสุขในสังคมด้วย

๔. การสนับสนุนและส่งเสริมกีฬาและนันทนาการ

ประชาชนมีความต้องการในสถานที่พักผ่อนหย่อนใจและสถานที่ออกกำลังกายมากขึ้น โดยแจ้งให้องค์การบริหารส่วนตำบลเมืองปราสาท จัดสร้างหรือหาพื้นที่หรือปรับปรุงสถานที่ออกกำลังกายโดยประสานกับหน่วยงานที่มีศักยภาพด้านงบประมาณ รวมทั้งการดูแลรักษาสถานที่สาธารณะเดิมที่มีอยู่ ให้ความสมบูรณ์เพื่อให้บริการประชาชนได้อย่างเต็มที่ นอกจากนี้ยังมีความต้องการให้องค์การบริหารส่วนตำบลเมืองปราสาท ได้จัดกิจกรรมนันทนาการต่าง ๆ เพื่อให้เยาวชนได้ใช้เวลาว่างให้เป็นประโยชน์

๓) ด้านเศรษฐกิจ

จากภาวะเศรษฐกิจโลก ทั้งปัญหาราคาน้ำมันแพง ปัญหาราคาพืชผลการเกษตรราคาตกต่ำ มีผลกระทบเกิดปัญหาคนว่างงานเป็นจำนวนมาก ราคาสินอุปโภคบริโภคที่สูงขึ้น ทำให้ประชาชนต้องแบกรับภาระค่าใช้จ่ายทุกด้าน การส่งเสริมแก้ไขปัญหาของประชาชนเป็นภารกิจสำคัญยิ่งของ องค์การบริหารส่วนตำบล โดยเฉพาะการส่งเสริมให้ประชาชนมีอาชีพมีงานทำมีรายได้เพียงพอต่อการดำรงชีวิตตามแนวทางเศรษฐกิจพอเพียง การจัดกิจกรรมส่งเสริมอาชีพตามความต้องการของชุมชน การสนับสนุนกลุ่มอาชีพ/กลุ่มอาชีพสตรี นับว่าเป็นการสร้างรายได้ให้กับครัวเรือนเป็นอย่างดี สำหรับปัญหาเรื่องราคาผลผลิตทางการเกษตรตกต่ำก็ยังเป็นปัญหาสำคัญของเกษตรกรในพื้นที่ ที่ยังรอการแก้ไข

๔) ด้านทรัพยากรธรรมชาติและสิ่งแวดล้อม

องค์การบริหารส่วนตำบลเมืองปราสาท มีปัญหาปริมาณขยะมูลฝอยที่เพิ่มขึ้น ทั้งขยะไม่เป็นที่ ปัญหาฝุ่นละอองปัญหามลพิษทางอากาศ ปัญหาน้ำท่วม วาตภัย ภัยแล้ง ไฟไหม้ และปัญหาการบุกรุกป่าชุมชน ซึ่งหากไม่มีการวางแผนในการแก้ไขปัญหาก็จะส่งผลกระทบต่อสภาพแวดล้อมของพื้นที่ได้

๕) ด้านการบริหารและการบริการประชาชน

ปัจจุบันองค์การบริหารส่วนตำบล ได้เปิดโอกาสให้ประชาชนได้มีส่วนร่วมในการบริหาร องค์การบริหารส่วนตำบลเมืองปราสาทมากขึ้น จะเห็นได้จากการให้ความสำคัญกับการจัดประชุมประชาคม การจัดทำแผนชุมชนการให้ตัวแทนของประชาชนเข้ามาเป็นคณะกรรมการต่าง ๆ ในการจัดซื้อจัดจ้าง หรือ คณะกรรมการดำเนินงานในโครงการต่างๆ ขององค์การบริหารส่วนตำบลเมืองปราสาท รวมทั้งการเผยแพร่ ข้อมูลข่าวสารในทุกด้าน ทำให้ประเด็นการพัฒนาด้านการบริการประชาชนอยู่ในเกณฑ์ที่น่าพอใจ แต่จากการสำรวจความคิดเห็นของประชาชน ทำให้ทราบปัญหาความต้องการเพิ่มขึ้น ได้แก่ การแจ้งข้อมูลข่าวสารในการ ร่วมกิจกรรมของชุมชนที่กระชั้นชิดเกินไป การจัดกิจกรรมพบประชาชนโดยผู้บริหารและสมาชิกสภาองค์การบริหารส่วนตำบลพลสงคราม ให้มากขึ้นตามสถานที่สาธารณะต่าง ๆ การติดตามงานโครงการที่ทำอย่างต่อเนื่องและการบริการประชาชนอย่างเป็นกันเองของเจ้าหน้าที่องค์การบริหารส่วนตำบลทุกคน เป็นต้น

การวิเคราะห์ภารกิจ อำนาจหน้าที่ขององค์การบริหารส่วนตำบล ตามพระราชบัญญัติสภา ตำบลและองค์การบริหารส่วนตำบล พ.ศ.๒๕๓๗ และแก้ไขเพิ่มเติม (ฉบับที่ ๖) พ.ศ. ๒๕๕๒ และตาม พระราชบัญญัติกำหนดแผนและขั้นตอนการกระจายอำนาจให้องค์กรปกครองส่วนท้องถิ่น พ.ศ. ๒๕๔๒ และ รวบรวมกฎหมายอื่นขององค์การบริหารส่วนท้องถิ่น ใช้เทคนิค SWOT เข้ามาช่วย ทั้งนี้เพื่อให้ทราบว่าองค์การบริหารส่วนตำบล มีอำนาจหน้าที่ที่จะเข้าไปดำเนินการแก้ไขปัญหาในเขตพื้นที่ให้ตรงกับความต้องการของ ประชาชนได้อย่างไร โดยวิเคราะห์จุดแข็ง จุดอ่อน โอกาส ภัยคุกคาม ในการดำเนินการตามภารกิจตามหลัก SWOT องค์การบริหารส่วนตำบลเมืองปราสาท กำหนดวิธีการดำเนินการตามภารกิจสอดคล้องกับแผนพัฒนา เศรษฐกิจและสังคมแห่งชาติ แผนพัฒนาจังหวัด แผนพัฒนาอำเภอ แผนพัฒนาตำบล นโยบายของรัฐบาล และนโยบายของผู้บริหารท้องถิ่น ทั้งนี้สามารถวิเคราะห์ภารกิจให้ตรงกับสภาพปัญหา โดยสามารถกำหนดแบ่ง ภารกิจได้ เป็น ๗ ด้าน ซึ่งภารกิจดังกล่าวถูกกำหนดอยู่ในพระราชบัญญัติสภาตำบลและองค์การบริหารส่วน ตำบล พ.ศ. ๒๕๓๗ และแก้ไขเพิ่มเติม (ฉบับที่ ๖) พ.ศ. ๒๕๕๒ และตามพระราชบัญญัติกำหนดแผนและ ขั้นตอนการกระจายอำนาจให้องค์กรปกครองส่วนท้องถิ่น พ.ศ. ๒๕๔๒ โดยกำหนดยุทธศาสตร์ทั้ง ๗ ด้าน ดังนี้

ยุทธศาสตร์ที่ ๑ ด้านโครงสร้างพื้นฐาน มีภารกิจที่เกี่ยวข้องดังนี้

- (๑) จัดให้มีและบำรุงรักษาทางน้ำและทางบก (มาตรา ๖๗ (๑))
- (๒) ให้มีน้ำเพื่อการอุปโภค บริโภค และการเกษตร (มาตรา ๖๘ (๑))
- (๓) ให้มีและบำรุงการไฟฟ้าหรือแสงสว่างโดยวิธีอื่น (มาตรา ๖๘ (๒))
- (๔) ให้มีและบำรุงรักษาทางระบายน้ำ (มาตรา ๖๘ (๓))
- (๕) การสาธารณสุข โภคและการก่อสร้างอื่นๆ (มาตรา ๑๖ (๔))
- (๖) การสาธารณสุขการ (มาตรา ๑๖ (๕))

ยุทธศาสตร์ ๒ ด้านส่งเสริมคุณภาพชีวิต มีภารกิจที่เกี่ยวข้อง ดังนี้

- (๑) ส่งเสริมการพัฒนาสตรี เด็ก เยาวชน ผู้สูงอายุ และผู้พิการ (มาตรา ๖๗(๖))
- (๒) ป้องกันโรคและระงับโรคติดต่อ (มาตรา ๖๗(๓))
- (๓) ให้มีและบำรุงสถานที่ประชุม การกีฬาการพักผ่อนหย่อนใจและสวนสาธารณะ (มาตรา ๖๘ (๔))
- (๔) การสังคมสงเคราะห์และการพัฒนาคุณภาพชีวิตเด็กสตรี คนชราและผู้ด้อยโอกาส (มาตรา ๑๖ (๑๐))
- (๕) การปรับปรุงแหล่งชุมชนแออัดและการจัดการเกี่ยวกับที่อยู่อาศัย (มาตรา ๑๖ (๑๒))
- (๖) การส่งเสริมประชาธิปไตย ความเสมอภาค และสิทธิเสรีภาพของประชาชน (มาตรา ๑๖ (๕))
- (๗) การสาธารณสุข การอนามัยครอบครัวและการรักษาพยาบาล (มาตรา ๑๖ (๑๙))

ยุทธศาสตร์ที่ ๓ ด้านการจัดระเบียบชุมชน สังคม และการรักษาความสงบเรียบร้อย

มีภารกิจที่เกี่ยวข้อง ดังนี้

- (๑) การป้องกันและบรรเทาสาธารณภัย (มาตรา ๖๗ (๔))
- (๒) การคุ้มครองดูแลและรักษาทรัพย์สินอันเป็นสาธารณสมบัติของแผ่นดิน (มาตรา ๖๘ (๘))
- (๓) การผังเมือง (มาตรา ๖๘ (๑๓))
- (๔) จัดให้มีที่จอดรถ (มาตรา ๖๘ (๓))
- (๕) การรักษาความสะอาดและความเป็นระเบียบเรียบร้อยของบ้านเมือง (มาตรา ๑๖(๑๗))
- (๖) การควบคุมอาคาร (มาตรา ๑๖ (๒๘))

ยุทธศาสตร์ที่ ๔ ด้านการวางแผน การส่งเสริมการลงทุน พาณิชยกรรมและการท่องเที่ยว

มีภารกิจที่เกี่ยวข้อง ดังนี้

- (๑) ส่งเสริมให้มีอุตสาหกรรมในครอบครัว (มาตรา ๖๘(๖))
- (๒) ให้มีและส่งเสริมกลุ่มเกษตรกร และกิจการสหกรณ์ (มาตรา ๖๘(๕))
- (๓) บำรุงและส่งเสริมการประกอบอาชีพของราษฎร (มาตรา ๖๘(๗))
- (๔) ให้มีตลาด (มาตรา ๖๘(๑๐))
- (๕) การท่องเที่ยว (มาตรา ๖๘(๑๒))
- (๖) กิจการเกี่ยวกับการพาณิชย์ (มาตรา ๖๘(๑๑))
- (๗) การส่งเสริม การฝึกและประกอบอาชีพ (มาตรา ๑๖(๖))
- (๘) การพาณิชย์กรรมและการส่งเสริมการลงทุน (มาตรา ๑๖(๗))

ยุทธศาสตร์ที่ ๕ ด้านการบริหารจัดการและการอนุรักษ์ทรัพยากรธรรมชาติและสิ่งแวดล้อม

มีภารกิจที่เกี่ยวข้อง ดังนี้

- (๑) คุ้มครอง ดูแล และบำรุงรักษาทรัพยากรธรรมชาติและสิ่งแวดล้อม (มาตรา ๖๗(๗))
- (๒) รักษาความสะอาดของถนน ทางน้ำ ทางเดินและที่สาธารณะ รวมทั้งกำจัดมูลฝอยและสิ่งปฏิกูล (มาตรา ๖๗(๒))
- (๓) การจัดการสิ่งแวดล้อมและมลพิษต่างๆ (มาตรา ๑๗ (๑๒))

ยุทธศาสตร์ที่ ๖ ด้านการศาสนา ศิลปวัฒนธรรม จารีตประเพณี และภูมิปัญญาท้องถิ่น
มีภารกิจที่เกี่ยวข้อง ดังนี้

- (๑) บำรุงรักษาศิลปะจารีตประเพณี ภูมิปัญญาท้องถิ่นและวัฒนธรรมอันดีของท้องถิ่น (มาตรา ๖๗(๘))
- (๒) ส่งเสริมการศึกษา ศาสนา และวัฒนธรรม (มาตรา ๖๗(๕))
- (๓) การจัดการศึกษา (มาตรา ๑๖(๙))
- (๔) การส่งเสริมการกีฬา จารีตประเพณี และวัฒนธรรมอันดีงามของท้องถิ่น (มาตรา ๑๗(๑๘))

ยุทธศาสตร์ที่ ๗ ด้านการบริหารจัดการและการสนับสนุนการปฏิบัติภารกิจของส่วนราชการ และองค์กรปกครองส่วนท้องถิ่น มีภารกิจที่เกี่ยวข้อง ดังนี้

- (๑) การสนับสนุนองค์กรปกครองส่วนท้องถิ่นอื่นในการพัฒนาท้องถิ่น (มาตรา ๑๗ (๒))
- (๒) การปฏิบัติหน้าที่อื่นตามที่ทางราชการมอบหมายโดยจัดสรรงบประมาณหรือบุคลากรให้ตามความจำเป็นและสมควร (มาตรา ๖๗ (๙))
- (๓) ส่งเสริมการมีส่วนร่วมของราษฎร ในการมีมาตรการป้องกัน (มาตรา ๑๖ (๑๖))
- (๔) การประสานและให้ความร่วมมือในการปฏิบัติหน้าที่ขององค์กรปกครองส่วนท้องถิ่น (มาตรา ๑๗ (๓))
- (๕) การสร้างและบำรุงรักษาทางบกและทางน้ำ ที่เชื่อมต่อระหว่างองค์กรปกครองส่วนท้องถิ่นอื่น (มาตรา ๑๗ (๑๖))

ภารกิจทั้ง ๗ ด้านตามที่กฎหมายกำหนดให้อำนาจองค์การบริหารส่วนตำบลสามารถจะแก้ไขปัญหาขององค์การบริหารส่วนตำบลเมืองปราสาท ได้เป็นอย่างดี มีประสิทธิภาพและประสิทธิผล โดยคำนึงถึงความต้องการของประชาชนในเขตพื้นที่ประกอบด้วย การดำเนินการขององค์การบริหารส่วนตำบลจะต้องสอดคล้องกับแผนพัฒนาเศรษฐกิจและสังคมแห่งชาติ แผนพัฒนาจังหวัด แผนพัฒนาอำเภอ แผนพัฒนาตำบล นโยบายของรัฐบาล และนโยบายของ ผู้บริหารขององค์การบริหารส่วนตำบลเป็นสำคัญ

หมายเหตุ : มาตรา ๖๗,๖๘ หมายถึง พ.ร.บ.สภาตำบลและองค์การบริหารส่วนตำบล พ.ศ.๒๕๓๗

แก้ไขเพิ่มเติมถึง (ฉบับที่ ๖) พ.ศ. ๒๕๕๒ มาตรา ๑๖,๑๗ หมายถึง พ.ร.บ.กำหนดแผนและขั้นตอนกระจายอำนาจให้แก่องค์กรปกครองส่วนท้องถิ่น พ.ศ. ๒๕๕๒

๖. ภารกิจหลักและภารกิจรองที่ องค์การบริหารส่วนตำบลจะดำเนินการ

ภารกิจหลัก

๑. ด้านการปรับปรุงโครงสร้างพื้นฐาน
๒. ด้านการส่งเสริมคุณภาพชีวิต
๓. ด้านการจัดระเบียบชุมชน สังคม และการรักษาความสงบเรียบร้อย
๔. ด้านการอนุรักษ์ทรัพยากรธรรมชาติและสิ่งแวดล้อม
๕. ด้านการพัฒนาการเมืองและการบริหาร
๖. ด้านการส่งเสริมการศึกษา
๗. ด้านการป้องกันและบรรเทาสาธารณภัย

ภารกิจรอง

๑. การฟื้นฟูวัฒนธรรมและส่งเสริมประเพณี
๒. การสนับสนุนและส่งเสริมศักยภาพกลุ่มอาชีพ
๓. การส่งเสริมการเกษตรและการประกอบอาชีพทางการเกษตร
๔. ด้านการวางแผน การส่งเสริมการลงทุน

๗. สรุปปัญหา และแนวทางในการกำหนดโครงสร้างส่วนราชการและกรอบอัตรากำลัง

องค์การบริหารส่วนตำบลเมืองปราสาท กำหนดโครงสร้างการแบ่งส่วนราชการออกเป็น ๔ สำนัก/กอง ๑ หน่วย ได้แก่ สำนักงานปลัดองค์การบริหารส่วนตำบล กองคลัง กองช่าง กองการศึกษา ศาสนาและวัฒนธรรม และหน่วยตรวจสอบภายใน กำหนดกรอบอัตรากำลังจำนวนทั้งสิ้น ๓๔ อัตรา แต่เนื่องจากองค์กรปกครองส่วนท้องถิ่นมีภารกิจและปริมาณงานที่เพิ่มมากขึ้นจากเดิม และมีความต้องการใช้บุคลากรที่มีความชำนาญหรือเชี่ยวชาญเฉพาะด้านในการปฏิบัติภารกิจ ดังนั้นจึงต้องมีการกำหนดโครงสร้าง และกำหนดกรอบอัตรากำลังให้สอดคล้องกับภารกิจและอำนาจหน้าที่ เพื่อที่จะให้สามารถแก้ไขปัญหาขององค์กรปกครองส่วนท้องถิ่น ได้อย่างมีประสิทธิภาพยิ่งขึ้น

วิเคราะห์อัตรากำลังที่มี ขององค์การบริหารส่วนตำบลเมืองปราสาท

การวิเคราะห์สภาวะแวดล้อม (SWOT Analysis) เป็นเครื่องมือในการประเมินสถานการณ์ สำหรับองค์กร ซึ่งช่วยผู้บริหารกำหนด จุดแข็ง และ จุดอ่อน ขององค์กร จากสภาพแวดล้อมภายใน โอกาส และอุปสรรคจากสภาพแวดล้อมภายนอก ตลอดจนผลกระทบจากปัจจัย ต่าง ๆ ต่อการทำงานขององค์กร การวิเคราะห์ SWOT Analysis เป็นเครื่องมือในการวิเคราะห์สถานการณ์ เพื่อให้ ผู้บริหารรู้จุดแข็ง จุดอ่อน โอกาส และอุปสรรคขององค์กร ซึ่งจะช่วยให้ทราบว่าองค์กรได้เดินทางมาถูกทิศและไม่ หลงทาง นอกจากนี้ ยังบอกได้ว่าองค์กรมีแรงขับเคลื่อน ไปยังเป้าหมายได้ดีหรือไม่ มั่นใจได้อย่างไรว่าระบบการทำงานในองค์กร ยังมีประสิทธิภาพอยู่ มีจุดอ่อนที่จะต้องปรับปรุงอย่างไร ซึ่งการวิเคราะห์สภาวะแวดล้อม SWOT Analysis มีปัจจัยที่ควรนำมาพิจารณา ๒ ส่วน ดังนี้

๑. ปัจจัยภายใน (Internal Environment Analysis) ได้แก่

๑.๑ S มาจาก Strengths

หมายถึง จุดเด่นหรือจุดแข็ง ซึ่งเป็นผลมาจากปัจจัยภายใน เป็นข้อดีที่เกิดจากสภาพแวดล้อมภายในองค์กร เช่น จุดแข็งด้านส่วนประสม จุดแข็งด้านการเงิน จุดแข็งด้านการผลิต จุดแข็งด้านทรัพยากรบุคคล องค์กรจะต้องใช้ประโยชน์จากจุดแข็งในการกำหนดกลยุทธ์

๑.๒ W มาจาก Weaknesses

หมายถึง จุดด้อยหรือจุดอ่อน ซึ่งเป็นผลมาจากปัจจัยภายใน เป็น ปัญหาหรือข้อบกพร่องที่เกิดจากสภาพแวดล้อมภายในต่างๆ ขององค์กร ซึ่งองค์กรจะต้องหาวิธีในการแก้ปัญหานั้น

๒. ปัจจัยภายนอก (External Environment Analysis) ได้แก่

๒.๑ O มาจาก Opportunities

หมายถึง โอกาส เป็นผลจากการที่สภาพแวดล้อม ภายนอกขององค์กรเอื้อประโยชน์หรือส่งเสริมการดำเนินงานขององค์กร โอกาสแตกต่างจากจุดแข็งตรงที่โอกาสนั้น เป็นผลมาจากสภาพแวดล้อมภายนอก แต่จุดแข็งนั้นเป็นผลมาจากสภาพแวดล้อมภายใน ผู้บริหารที่ดีจะต้องเสาะแสวงหาโอกาสอยู่เสมอ และใช้ประโยชน์จากโอกาสนั้น

๒.๒ T มาจาก Threats

หมายถึง อุปสรรค เป็นข้อจำกัดที่เกิดจากสภาพแวดล้อม ภายนอก ซึ่งการบริหารจำเป็นต้องปรับกลยุทธ์ให้สอดคล้องและพยายามขจัดอุปสรรค ต่างๆ ที่เกิดขึ้นให้ได้จริง

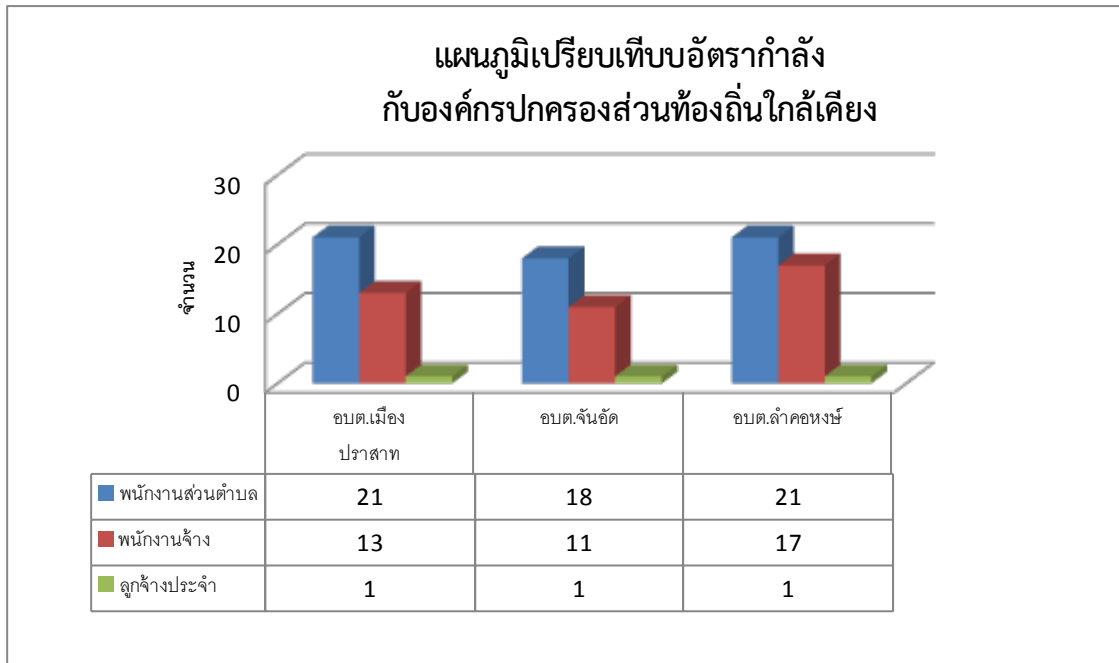
วิเคราะห์ปัจจัยภายใน ภายนอก (SWOT)

ของบุคลากรในสังกัด องค์การบริหารส่วนตำบลเมืองปราสาท (ระดับตัวบุคลากร)

<p>จุดแข็ง S</p> <p>๑. มีภูมิลาเนาอยู่ในพื้นที่ ออบต. และพื้นที่ใกล้ ออบต. ๒. มีอายุเฉลี่ย ๒๕ – ๔๐ ปี เป็นวัยทำงาน ๓. มีผู้หญิงมากกว่าผู้ชายทำให้การทำงานละเอียดรอบคอบไม่มีพฤติกรรมเสี่ยงต่อการทุจริต ๔. มีการพัฒนาศึกษาหาความรู้เพิ่มเติมอยู่เสมอ ๕. เป็นคนในชุมชนสามารถทำงานคล่องตัว โดยใช้ความสัมพันธ์ส่วนตัวได้</p>	<p>จุดอ่อน W</p> <p>๑. บางส่วนมีความรู้ไม่สอดคล้องกับภารกิจของ ออบต. ๒. ทำงานในลักษณะเชื่อความคิดส่วนตัวมากกว่าหลักการและเหตุผลที่ถูกต้องของทางราชการ ๓. มีภาระหนี้สิน</p>
<p>โอกาส O</p> <p>๑. มีความใกล้ชิดคุ้นเคยกับประชาชนทำให้เกิดความร่วมมือในการทำงานง่ายขึ้น ๒. มีความจริงใจในการพัฒนาอุทิศตนได้ตลอดเวลา ๓. ชุมชนยังมีความคาดหวังในตัวผู้บริหารและการทำงานและ ออบต.ในฐานะตัวแทน</p>	<p>ข้อจำกัด T</p> <p>๑. ส่วนมากมีเงินเดือน/ค่าจ้างน้อย รายได้ไม่เพียงพอ ๒. ระดับความรู้ไม่เหมาะสมสอดคล้องกับความยากของงาน ๓. พื้นที่กว้างทำให้บุคลากรที่มีอยู่ไม่พอให้บริการ ๔. มีความก้าวหน้าในวงแคบ</p>

วิเคราะห์ปัจจัยภายใน ภายนอก (SWOT)
ขององค์การบริหารส่วนตำบลเมืองปราสาท (ระดับองค์กร)

<p>จุดแข็ง S</p> <ol style="list-style-type: none">๑. บุคลากรมีความรักถิ่นไม่ต้องการย้าย๒. การเดินทางสะดวกทำงานเกินเวลาได้๓. ชุมชนยังมีความคาดหวังในตัวผู้บริหารและการทำงาน และ อบต.ในฐานะตัวแทน๔. มีการส่งเสริมการศึกษาและฝึกอบรมบุคลากร๕. ให้โอกาสในการพัฒนาและส่งเสริมความก้าวหน้าของบุคลากรภายในองค์กรอย่างเสมอภาคกัน๖. ส่งเสริมให้มีการนำความรู้และทักษะใหม่ ๆ ที่ได้จากการศึกษาและฝึกอบรมมาใช้ในการปฏิบัติงาน	<p>จุดอ่อน W</p> <ol style="list-style-type: none">๑. ขาดบุคลากรที่มีความรู้เฉพาะด้านทางวิชาชีพ๒. พื้นที่พัฒนากว้าง ปัญหาทำให้บางสายงานมีบุคลากรไม่เพียงพอหรือไม่มี๓. ขาดความกระตือรือร้น๔. มีภาระหนี้สินทำให้ทำงานไม่เต็มที่
<p>โอกาส O</p> <ol style="list-style-type: none">๑. ประชาชนให้ความร่วมมือในการพัฒนา อบต.ดี๒. มีความคุ้นเคยกันทุกคน๓. บุคลากรมีถิ่นที่อยู่กระจายทั่วเขต อบต. ทำให้รู้ สภาพพื้นที่ ทักษะคติของประชาชนได้ดี๔. บุคลากรมีการพัฒนาความรู้ปริญาตรี /ปริญาโทเพิ่มขึ้น๕. ผู้บริหารและผู้บังคับบัญชาตามสายงานมีบทบาทในการช่วยให้บุคลากรบรรลุเป้าประสงค์	<p>ข้อจำกัด T</p> <ol style="list-style-type: none">๑. มีระบบอุปถัมภ์และกลุ่มพรรคพวกจาก ความสัมพันธ์แบบเครือญาติในชุมชน การ ดำเนินการทางวินัยเป็นไปได้ยากมักกระทบญาติพี่น้อง๒. ขาดบุคลากรที่มีความเชี่ยวชาญบางสายงานความรู้ที่มีจำกัดทำให้ต้องเพิ่มพูนความรู้ให้หลากหลายจึงจะทำงานได้ ครอบคลุมภารกิจ ของ อบต.๓. งบประมาณน้อยเมื่อเปรียบเทียบกับพื้นที่ จำนวน ประชากร และภารกิจ



จากแผนภูมิการเปรียบเทียบอัตรากำลังขององค์การบริหารส่วนตำบลเมืองปราสาท องค์การบริหารส่วนตำบลจันอัด และองค์การบริหารส่วนตำบลลำคองษ์ ซึ่งเป็นองค์การบริหารส่วนตำบลที่มีประชากร ขนาดใกล้เคียงกัน บริบท ลักษณะภูมิประเทศใกล้เคียงกัน และเขตพื้นที่ติดต่อกัน จะพบว่า การกำหนดอัตรากำลังขององค์การบริหารส่วนตำบลทั้งสองแห่ง มีอัตรากำลังไม่แตกต่างกันเท่าไรนัก ดังนั้นในเรื่องของการกำหนดตำแหน่งเมื่อเปรียบเทียบกับทั้งสองหน่วยงานแล้ว การจัดทำแผนอัตรากำลัง ๓ ปี ประจำปีงบประมาณ ๒๕๖๑ - ๒๕๖๓ (ฉบับปรับปรุงครั้งที่ ๑/๒๕๖๒) ขององค์การบริหารส่วนตำบลเมืองปราสาท จึงมีความจำเป็นต้องปรับแก้ตำแหน่ง และเพิ่มจำนวนปริมาณคนที่ปฏิบัติงานในกองต่างๆ ส่วนตำแหน่งที่ยังว่างไม่มีคนครอง องค์การบริหารส่วนตำบลเมืองปราสาท ได้ขอใช้บัญชีจากการสอบของกรมส่งเสริมการปกครองส่วนท้องถิ่น และคาดการณ์ว่า ในปีงบประมาณ ๒๕๖๑ - ๒๕๖๓ ตามกรอบอัตรากำลัง ๓ ปี จะได้พนักงานส่วนตำบลจากการสอบ และทำให้พนักงานส่วนตำบล เพิ่มขึ้น สามารถปฏิบัติงานได้อย่างมีประสิทธิภาพมากยิ่งขึ้น

การคิดปริมาณงานแต่ละส่วนราชการ (รายละเอียดแนบท้ายภาคผนวก)

การนำปริมาณงานที่เกิดขึ้นแต่ละส่วนราชการ มาเพื่อวิเคราะห์การกำหนดอัตรา และคำนวณระยะเวลาที่เกิดขึ้น โดยองค์การบริหารส่วนตำบลเมืองปราสาท ได้ใช้วิธีคิดจากสูตรการคำนวณหาเวลาปฏิบัติราชการ ดังนี้

$$\text{จำนวนวันปฏิบัติราชการ ๑ ปี} \times ๖ = \text{เวลาปฏิบัติราชการ}$$

แทนค่า $๒๓๐ \times ๖ = ๑,๓๘๐$ หรือ $๘๒,๘๐๐$ นาที

หมายเหตุ

๑. ๒๓๐ คือ จำนวนวัน ใน ๑ ปี ใช้เวลาปฏิบัติงาน ๒๓๐ วันโดยประมาณ
๒. ๖ คือ ใน ๑ วัน ใช้เวลาปฏิบัติงานราชการ เป็นเวลา ๖ ชั่วโมง
๓. ๑,๓๘๐ คือ จำนวน วัน คูณด้วย จำนวน ชั่วโมง / ๑ ปี ทำงาน ๑,๓๘๐ ชั่วโมง
๔. ๘๒,๘๐๐ คือ ใน ๑ ชั่วโมง มี ๖๐ นาที ดังนั้น ๑,๓๘๐ x ๖๐ จะได้ ๘๒,๘๐๐ นาที

๘. โครงสร้างการกำหนดส่วนราชการ

จากสภาพปัญหาขององค์การบริหารส่วนตำบลเมืองปราสาท มีภารกิจ อำนาจหน้าที่ที่จะต้องดำเนินการแก้ไขปัญหาดังกล่าวภายใต้อำนาจหน้าที่ที่กำหนดไว้ในพระราชบัญญัติสภาตำบลและองค์การบริหารส่วนตำบล พ.ศ. ๒๕๓๗ และตามพระราชบัญญัติกำหนดแผนและขั้นตอนการกระจายอำนาจให้องค์กรปกครองส่วนท้องถิ่น พ.ศ. ๒๕๔๒ โดยมีการกำหนดโครงสร้างส่วนราชการ ดังนี้

สำนักงานปลัด

มีหน้าที่ความรับผิดชอบเกี่ยวกับราชการทั่วไปขององค์การบริหารส่วนตำบล และราชการที่มีได้กำหนดให้เป็นหน้าที่ของกอง หรือส่วนราชการใดในองค์การบริหารส่วนตำบลโดยเฉพาะรวมทั้งกำกับและเร่งรัดการปฏิบัติราชการของส่วนราชการในองค์การบริหารส่วนตำบล ให้เป็นไปตามนโยบายแนวทางและแผนการปฏิบัติราชการขององค์การบริหารส่วนตำบล แบ่งส่วนราชการภายนอกเป็น ๔ งานคือ

- ๑) งานบริหารงานทั่วไป
 - งานสารบรรณ
 - งานอำนวยการและข้อมูลข่าวสาร
 - งานบริหารงานบุคคล
 - งานการเจ้าหน้าที่
 - งานสวัสดิการข้าราชการและลูกจ้าง
 - งานเลือกตั้ง
 - งานควบคุมและส่งเสริมการท่องเที่ยว
 - งานกิจการสภา
 - งานพัฒนาชุมชน
 - งานส่งเสริมอาชีพและข้อมูลแรงงาน
 - งานสวัสดิการและการสงเคราะห์
 - งานสาธารณสุขและสิ่งแวดล้อม
 - งานส่งเสริมการเกษตร
 - งานอื่นที่ไม่อยู่ในความรับผิดชอบของส่วนใด
- ๒) งานนโยบายและแผน
 - งานนโยบายและแผนพัฒนา
 - งานวิชาการ
 - งานข้อมูลและการประชาสัมพันธ์
 - งานสารสนเทศและระบบคอมพิวเตอร์
 - งานงบประมาณ
- ๓) งานกฎหมายและคดี
 - งานกฎหมายและนิติกรรม
 - งานดำเนินการทางคดีและศาลปกครอง
 - งานร้องเรียนร้องทุกข์และอุทธรณ์
 - งานระเบียบการคลัง
 - งานข้อบัญญัติ อบต.
- ๔) งานป้องกันและบรรเทาสาธารณภัย
 - งานอำนวยการ
 - งานป้องกัน
 - งานช่วยเหลือฟื้นฟู
 - งานกู้ภัย

กองคลัง

มีหน้าที่ความรับผิดชอบเกี่ยวกับการจ่าย การรับ การนำส่งเงิน การเก็บรักษาเงินและเอกสารทางการเงิน การตรวจสอบใบสำคัญ ฎีกาเกี่ยวกับเงินเดือน ค่าจ้าง ค่าตอบแทน บำเหน็จ บำนาญ เงินอื่นๆ งานเกี่ยวกับ การจัดทำงบประมาณ ฐานะทางการเงิน และการจัดสรรเงินต่างๆ การจัดทำบัญชีทุกประเภท ทะเบียนคุมเงิน รายได้และรายจ่ายอื่นๆ การควบคุมการเบิกจ่าย งานทำงบทดลองประจำเดือนประจำปี งานเกี่ยวกับการพัสดุของ องค์การบริหารส่วนตำบล และงานอื่นๆ ที่เกี่ยวข้องและที่ได้รับมอบหมาย แบ่งส่วนราชการภายในออกเป็น ๔ งานคือ

- | | |
|--------------------------------|--|
| ๑) งานการเงิน | งานรับ-เบิกจ่ายเงิน
งานจัดทำฎีกาเบิกจ่ายเงิน
งานการเก็บรักษาเงิน |
| ๒) งานบัญชี | งานการบัญชี
งานทะเบียนคุมการเบิกจ่าย
งานการเงินและงบทดลอง
งานงบแสดงฐานะทางการเงิน |
| ๓) งานพัฒนาและจัดเก็บรายได้ | งานภาษีอากร ค่าธรรมเนียมและค่าเช่า
งานพัฒนารายได้
งานควบคุมกิจการค้าและค่าปรับ
งานทะเบียนควบคุมและเร่งรัดรายได้ |
| ๔) งานทะเบียนทรัพย์สินและพัสดุ | งานงานทะเบียนทรัพย์สินและแผนที่ภาษี
งานพัสดุ
งานทะเบียนเบิกจ่ายวัสดุครุภัณฑ์และยานพาหนะ |

กองช่าง

มีหน้าที่ความรับผิดชอบเกี่ยวกับการสำรวจ ออกแบบ การจัดทำข้อมูลทางด้านวิศวกรรม การ จัดเก็บ และทดสอบคุณภาพวัสดุ งานออกแบบและเขียนแบบ การตรวจสอบการก่อสร้าง งานการควบคุมอาคารตามระเบียบ กฎหมาย งานแผนการปฏิบัติงานก่อสร้างและซ่อมบำรุง งานควบคุมการก่อสร้างและซ่อมบำรุง งานแผนงาน ด้านวิศวกรรมเครื่องจักรกล การรวบรวมประวัติติดตามควบคุมการปฏิบัติงานเครื่องจักรกล การควบคุม การ บำรุงรักษาเครื่องจักรกลและยานพาหนะ งานเกี่ยวกับแผนงาน ควบคุม เก็บรักษา การเบิกจ่าย วัสดุ อุปกรณ์ อะไหล่ น้ำมันเชื้อเพลิง และงานอื่นๆ ที่เกี่ยวข้องและที่ได้รับมอบหมายแบ่งส่วนราชการภายใน ออกเป็น ๔ งานคือ

- | | |
|----------------|--|
| ๑) งานก่อสร้าง | งานก่อสร้างและบูรณะถนน
งานก่อสร้างและบูรณะสภาพและโครงการพิเศษ
งานระบบข้อมูลและแผนที่เส้นทางคมนาคม
งานบำรุงรักษาเครื่องจักรและยานพาหนะ |
|----------------|--|

- ๒) งานออกแบบและควบคุมอาคาร งานสถาปัตยกรรมและมัณฑนศิลป์
งานวิศวกรรม
งานประเมินราคา
งานควบคุมการก่อสร้างอาคาร
งานบริการข้อมูลและหลักเกณฑ์
งานออกแบบ
- ๓) งานประสานสาธารณูปโภค งานประสานสาธารณูปโภคและกิจการประปา
งานขนส่งและวิศวกรรมจราจร
งานระบายน้ำ
งานจัดตกแต่งสถานที่
- ๔) งานผังเมือง งานสำรวจและแผนที่
งานวางผังพัฒนาเมือง
งานควบคุมทางผังเมือง
งานจัดรูปที่ดินและฟื้นฟูเมือง

กองการศึกษา ศาสนาและวัฒนธรรม

มีหน้าที่ความรับผิดชอบเกี่ยวกับการจัดการศึกษาขั้นพื้นฐานขององค์การบริหารส่วนตำบล อันได้แก่ การจัดการศึกษาก่อนปฐมวัย การจัดการศึกษาปฐมวัย การจัดการศึกษาระดับประถมศึกษา งานบริหารจัดการ ศูนย์พัฒนาเด็กเล็ก การเตรียมพร้อมการรับถ่ายโอนการจัดการจัดการศึกษาจากกระทรวงศึกษาธิการ การจัดการ กิจกรรมพัฒนาเด็กและเยาวชน การจัดการกิจกรรมพัฒนาอาชีพเยาวชน การมีส่วนร่วมสนับสนุนส่งเสริมการจัดการ ศึกษาแก่สังกัดต่างๆ การทำนุบำรุงศาสนา ศิลปวัฒนธรรมและภูมิปัญญาท้องถิ่น และงานอื่นๆ ที่เกี่ยวข้อง และที่ได้รับมอบหมาย แบ่งส่วนราชการภายในออกเป็น ๓ งานคือ

- ๑) งานบริหารงานทั่วไปเกี่ยวกับการศึกษา งานบริหารวิชาการ
งานนิเทศการศึกษา
งานลูกเสือและยุวกาชาด
- ๒) งานส่งเสริมการศึกษา ศาสนาและวัฒนธรรม งานห้องสมุด พิพิธภัณฑ์และเครือข่ายทางการศึกษา
งานกิจการศาสนา
งานส่งเสริมประเพณี ศิลปวัฒนธรรม
งานกิจการเด็กและเยาวชน
งานกีฬาและนันทนาการ
- ๓) งานกิจการโรงเรียน
งานจัดการศึกษา
งานพลศึกษา
งานทดสอบประเมินผลและตรวจวัดผลโรงเรียน
งานบริการและบำรุงสถานศึกษา
งานศูนย์พัฒนาเด็กเล็ก

หน่วยตรวจสอบภายใน

มีหน้าที่ความรับผิดชอบเกี่ยวกับการจัดวางระบบควบคุมภายใน การตรวจสอบบัญชี เอกสารการเบิกจ่าย เอกสารการรับเงินทุกประเภท ตรวจสอบการเก็บรักษาหลักฐานการบัญชี งานตรวจสอบพัสดุและการเก็บรักษา งานตรวจสอบทรัพย์สินและการทำประโยชน์จากทรัพย์สินขององค์การบริหารส่วนตำบล และงานอื่นที่เกี่ยวข้องหรือที่ได้รับมอบหมาย แบ่งส่วนราชการภายในออกเป็น ๑ งานคือ

๑.หน่วยตรวจสอบภายใน งานตรวจสอบภายในและงานควบคุมภายใน

๘.๑ โครงสร้าง

องค์การบริหารส่วนตำบลเมืองปราสาท ได้ทำการวิเคราะห์ภารกิจและปริมาณงาน รวมทั้งสภาพปัญหาเกี่ยวกับการบริหารงานบุคคลในด้านต่าง ๆ เรียบร้อยแล้ว โดยนำผลการวิเคราะห์มาจัดทำกรอบโครงสร้างส่วนราชการทำการเปรียบเทียบให้เห็นว่ากรอบโครงสร้างส่วนราชการเดิมทั้งหมดมีภารกิจและกรอบโครงสร้างส่วนราชการที่จะกำหนดขึ้นใหม่ รายละเอียดดังนี้

โครงสร้างตามแผนอัตรากำลังปัจจุบัน	โครงสร้างตามแผนอัตรากำลังใหม่	หมายเหตุ
<p>๑. สำนักงานปลัด</p> <p>๑.๑ งานบริหารงานทั่วไป</p> <ul style="list-style-type: none">- งานสารบรรณ- งานอำนวยการและข้อมูลข่าวสาร- งานบริหารงานบุคคล- งานการเจ้าหน้าที่- งานสวัสดิการข้าราชการและลูกจ้าง- งานเลือกตั้ง- งานควบคุมและส่งเสริมการท่องเที่ยว- งานกิจการสภา- งานพัฒนาชุมชน- งานส่งเสริมอาชีพและข้อมูลแรงงาน- งานสวัสดิการและการสงเคราะห์- งานสาธารณสุขและสิ่งแวดล้อม- งานส่งเสริมการเกษตร- งานอื่นที่ไม่อยู่ในความรับผิดชอบของส่วนใด <p>๑.๒ งานนโยบายและแผน</p> <ul style="list-style-type: none">- งานนโยบายและแผนพัฒนา- งานวิชาการ- งานข้อมูลและการประชาสัมพันธ์- งานสารสนเทศและระบบคอมพิวเตอร์- งานงบประมาณ <p>๑.๓ งานกฎหมายและคดี</p> <ul style="list-style-type: none">- งานกฎหมายและนิติกรรม- งานดำเนินการทางคดีและศาลปกครอง- งานร้องเรียนร้องทุกข์และอุทธรณ์- งานระเบียบการคลัง ,งานข้อบัญญัติ อบต. <p>๑.๔ งานป้องกันและบรรเทาสาธารณภัย</p> <ul style="list-style-type: none">- งานอำนวยการ- งานป้องกัน- งานช่วยเหลือฟื้นฟู- งานกู้ภัย	<p>๑. สำนักงานปลัด</p> <p>๑.๑ งานบริหารงานทั่วไป</p> <ul style="list-style-type: none">- งานสารบรรณ- งานอำนวยการและข้อมูลข่าวสาร- งานบริหารงานบุคคล- งานการเจ้าหน้าที่- งานสวัสดิการข้าราชการและลูกจ้าง- งานเลือกตั้ง- งานควบคุมและส่งเสริมการท่องเที่ยว- งานกิจการสภา- งานพัฒนาชุมชน- งานส่งเสริมอาชีพและข้อมูลแรงงาน- งานสวัสดิการและการสงเคราะห์- งานสาธารณสุขและสิ่งแวดล้อม- งานส่งเสริมการเกษตร- งานอื่นที่ไม่อยู่ในความรับผิดชอบของส่วนใด <p>๑.๒ งานนโยบายและแผน</p> <ul style="list-style-type: none">- งานนโยบายและแผนพัฒนา- งานวิชาการ- งานข้อมูลและการประชาสัมพันธ์- งานสารสนเทศและระบบคอมพิวเตอร์- งานงบประมาณ <p>๑.๓ งานกฎหมายและคดี</p> <ul style="list-style-type: none">- งานกฎหมายและนิติกรรม- งานดำเนินการทางคดีและศาลปกครอง- งานร้องเรียนร้องทุกข์และอุทธรณ์- งานระเบียบการคลัง ,งานข้อบัญญัติ อบต. <p>๑.๔ งานป้องกันและบรรเทาสาธารณภัย</p> <ul style="list-style-type: none">- งานอำนวยการ- งานป้องกัน- งานช่วยเหลือฟื้นฟู- งานกู้ภัย	

โครงสร้างตามแผนกำลังปัจจุบัน	โครงสร้างตามแผนกำลังอัตราใหม่	หมายเหตุ
<p>๒. กองคลัง</p> <p><u>๒.๑ งานการเงิน</u></p> <ul style="list-style-type: none"> - งานรับ-เบิกจ่ายเงิน - งานจัดทำฎีกาเบิกจ่ายเงิน - งานเก็บรักษาเงิน <p><u>๒.๒ งานบัญชี</u></p> <ul style="list-style-type: none"> - งานการบัญชี - งานทะเบียนคุมการเบิกจ่าย - งานการเงินและงบทดลอง - งานงบแสดงฐานะทางการเงิน <p><u>๒.๓ งานพัฒนาและจัดเก็บรายได้</u></p> <ul style="list-style-type: none"> - งานภาษีอากร ค่าธรรมเนียมและค่าเช่า - งานพัฒนารายได้ - งานควบคุมการค้าและค่าปรับ - งานทะเบียนควบคุมและเร่งรัดรายได้ <p><u>๒.๔ งานทะเบียนทรัพย์สินและพัสดุ</u></p> <ul style="list-style-type: none"> - งานทะเบียนทรัพย์สินและแผนที่ภาษี - งานพัสดุ - งานทะเบียนเบิกจ่ายวัสดุครุภัณฑ์และยานพาหนะ <p>๓. กองช่าง</p> <p><u>๓.๑ งานก่อสร้าง</u></p> <ul style="list-style-type: none"> - งานก่อสร้างและบูรณะถนน - งานก่อสร้างและบูรณะสภาพและโครงการพิเศษ - งานระบบข้อมูลและแผนที่เส้นทางคมนาคม - งานบำรุงรักษาเครื่องจักรและยานพาหนะ <p><u>๓.๒ งานออกแบบและควบคุมอาคาร</u></p> <ul style="list-style-type: none"> - งานสถาปัตยกรรมและมัณฑนศิลป์ - งานวิศวกรรม - งานประเมินราคา - งานควบคุมการก่อสร้างอาคาร - ฝ่ายบริการข้อมูลและหลักเกณฑ์ - งานออกแบบ <p><u>๓.๓ งานประสานสาธารณูปโภค</u></p> <ul style="list-style-type: none"> - งานประสานสาธารณูปโภคและกิจกรรมประปา - งานขนส่งและวิศวกรรมจราจร - งานระบายน้ำ - งานจัดตกแต่งสถานที่ 	<p>๒. กองคลัง</p> <p><u>๒.๑ งานการเงิน</u></p> <ul style="list-style-type: none"> - งานรับ-เบิกจ่ายเงิน - งานจัดทำฎีกาเบิกจ่ายเงิน - งานเก็บรักษาเงิน <p><u>๒.๒ งานบัญชี</u></p> <ul style="list-style-type: none"> - งานการบัญชี - งานทะเบียนคุมการเบิกจ่าย - งานการเงินและงบทดลอง - งานงบแสดงฐานะทางการเงิน <p><u>๒.๓ งานพัฒนาและจัดเก็บรายได้</u></p> <ul style="list-style-type: none"> - งานภาษีอากร ค่าธรรมเนียมและค่าเช่า - งานพัฒนารายได้ - งานควบคุมการค้าและค่าปรับ - งานทะเบียนควบคุมและเร่งรัดรายได้ <p><u>๒.๔ งานทะเบียนทรัพย์สินและพัสดุ</u></p> <ul style="list-style-type: none"> - งานทะเบียนทรัพย์สินและแผนที่ภาษี - งานพัสดุ - งานทะเบียนเบิกจ่ายวัสดุครุภัณฑ์และยานพาหนะ <p>๓. กองช่าง</p> <p><u>๓.๑ งานก่อสร้าง</u></p> <ul style="list-style-type: none"> - งานก่อสร้างและบูรณะถนน - งานก่อสร้างและบูรณะสภาพและโครงการพิเศษ - งานระบบข้อมูลและแผนที่เส้นทางคมนาคม - งานบำรุงรักษาเครื่องจักรและยานพาหนะ <p><u>๓.๒ งานออกแบบและควบคุมอาคาร</u></p> <ul style="list-style-type: none"> - งานสถาปัตยกรรมและมัณฑนศิลป์ - งานวิศวกรรม - งานประเมินราคา - งานควบคุมการก่อสร้างอาคาร - ฝ่ายบริการข้อมูลและหลักเกณฑ์ - งานออกแบบ <p><u>๓.๓ งานประสานสาธารณูปโภค</u></p> <ul style="list-style-type: none"> - งานประสานสาธารณูปโภคและกิจกรรมประปา - งานขนส่งและวิศวกรรมจราจร - งานระบายน้ำ - งานจัดตกแต่งสถานที่ 	

โครงสร้างตามแผนกำลังปัจจุบัน	โครงสร้างตามแผนกำลังอัตราใหม่	หมายเหตุ
<p><u>๓.๔ งานผังเมือง</u></p> <ul style="list-style-type: none"> - งานสำรวจและแผนที่ - งานวางผังพัฒนาเมือง - งานควบคุมทางผังเมือง - งานจัดรูปที่ดินและฟื้นฟูเมือง <p>๔. กองการศึกษา ศาสนาและวัฒนธรรม</p> <p><u>๔.๑ งานบริหารงานการศึกษา</u></p> <ul style="list-style-type: none"> - งานบริหารวิชาการ - งานนิเทศการศึกษา - งานลูกเสือและยุวกาชาด <p><u>๔.๒ งานส่งเสริมการศึกษา ศาสนา และวัฒนธรรม</u></p> <ul style="list-style-type: none"> - งานห้องสมุดพิพิธภัณฑ์และเครือข่ายทางการศึกษา - งานกิจการศาสนา - งานส่งเสริมประเพณี ศิลปวัฒนธรรม - งานกิจการเด็กและเยาวชน - งานกีฬาและนันทนาการ <p><u>๔.๓ งานกิจการโรงเรียน</u></p> <ul style="list-style-type: none"> - งานจัดการศึกษา - งานพลศึกษา - งานทดสอบประเมินผลและตรวจวัดผลโรงเรียน - งานบริการและบำรุงสถานศึกษา - งานศูนย์พัฒนาเด็กเล็ก <p>๕. หน่วยตรวจสอบภายใน</p> <ul style="list-style-type: none"> - งานตรวจสอบภายใน และควบคุมภายใน 	<p><u>๓.๔ งานผังเมือง</u></p> <ul style="list-style-type: none"> - งานสำรวจและแผนที่ - งานวางผังพัฒนาเมือง - งานควบคุมทางผังเมือง - งานจัดรูปที่ดินและฟื้นฟูเมือง <p>๔. กองการศึกษา ศาสนาและวัฒนธรรม</p> <p><u>๔.๑ งานบริหารงานการศึกษา</u></p> <ul style="list-style-type: none"> - งานบริหารวิชาการ - งานนิเทศการศึกษา - งานลูกเสือและยุวกาชาด <p><u>๔.๒ งานส่งเสริมการศึกษา ศาสนา และวัฒนธรรม</u></p> <ul style="list-style-type: none"> - งานห้องสมุดพิพิธภัณฑ์และเครือข่ายทางการศึกษา - งานกิจการศาสนา - งานส่งเสริมประเพณี ศิลปวัฒนธรรม - งานกิจการเด็กและเยาวชน - งานกีฬาและนันทนาการ <p><u>๔.๓ งานกิจการโรงเรียน</u></p> <ul style="list-style-type: none"> - งานจัดการศึกษา - งานพลศึกษา - งานทดสอบประเมินผลและตรวจวัดผลโรงเรียน - งานบริการและบำรุงสถานศึกษา - งานศูนย์พัฒนาเด็กเล็ก <p>๕. หน่วยตรวจสอบภายใน</p> <ul style="list-style-type: none"> - งานตรวจสอบภายใน และควบคุมภายใน 	

๘.๒ การวิเคราะห์การกำหนดตำแหน่ง

องค์การบริหารส่วนตำบลเมืองปราสาท วิเคราะห์การกำหนดตำแหน่งจากภารกิจที่จะดำเนินการในแต่ละส่วนราชการในอนาคต ๓ ปี ซึ่งเป็นตัวสะท้อนให้เห็นว่าปริมาณในแต่ละส่วนมีเท่าใด เพื่อนำมาวิเคราะห์ว่าจะใช้ตำแหน่งใด จำนวนเท่าใด ในส่วนราชการนั้น ในระยะเวลา ๓ ปี ข้างหน้า จึงจะเหมาะสมกับภารกิจ และปริมาณงาน เพื่อให้คุ้มค่าต่อการใช้จ่ายงบประมาณ ขององค์การบริหารส่วนตำบลเมืองปราสาท และเพื่อให้ทราบการบริหารงานขององค์การบริหารส่วนตำบลเมืองปราสาท เป็นไปอย่างมีประสิทธิภาพ ประสิทธิผล โดยนำผลการวิเคราะห์ตำแหน่งมาบันทึกข้อมูลลงในกรอบอัตรากำลัง ๓ ปี ดังนี้

กรอบอัตรากำลัง ๓ ปี ระหว่างปี ๒๕๖๑ - ๒๕๖๓ (ฉบับปรับปรุงครั้งที่ ๑/๒๕๖๒) องค์การบริหารส่วนตำบลเมืองปราสาท อำเภอโนนสูง จังหวัดนครราชสีมา

ส่วนราชการ	กรอบอัตรากำลังเดิม	อัตราตำแหน่งที่คาดว่าจะต้อง ใช้ในช่วง ระยะเวลา ๓ ปีข้างหน้า			อัตรากำลังคน เพิ่ม/ลด			หมายเหตุ
		๒๕๖๑	๒๕๖๒	๒๕๖๓	๒๕๖๑	๒๕๖๒	๒๕๖๓	
ปลัดองค์การบริหารส่วนตำบลเมืองปราสาท (นักบริหารงานท้องถิ่น ระดับกลาง)	๑	๑	๑	๑	-	-	-	
สำนักงานปลัด อบต.								
หัวหน้าสำนักปลัด (นักบริหารงานทั่วไป ระดับต้น)	๑	๑	๑	๑	-	-	-	
นักจัดการงานทั่วไป (ชก.)	๑	๑	๑	๑	-	-	-	
นักทรัพยากรบุคคล (ชก.)	๑	๑	๑	๑	-	-	-	
นักวิเคราะห์นโยบายและแผน (ชก.)	๑	๑	๑	๑	-	-	-	
นิติกร (ปก./ชก.)	-	-	๑	๑	-	+๑	-	กำหนดเพิ่ม
นักวิชาการเกษตร (ปก./ชก.)	๑	๑	๑	๑	-	-	-	ว่างเดิม (กรมสรรพากร)
นักพัฒนาชุมชน (ชก.)	๑	๑	๑	๑	-	-	-	
เจ้าพนักงานธุรการ (ชง.)	๑	๑	๑	๑	-	-	-	
พนักงานจ้างตามภารกิจ								
ผู้ช่วยเจ้าพนักงานพัฒนาชุมชน	๑	๑	๑	๑	-	-	-	
พนักงานขับรถยนต์	๑	๑	๑	๑	-	-	-	
พนักงานจ้างทั่วไป								
นักการภารโรง	๑	๑	๑	๑	-	-	-	
คนงานทั่วไป	๑	๑	๑	๑	-	-	-	

กรอบอัตรากำลัง ๓ ปี ระหว่างปี ๒๕๖๑ - ๒๕๖๓ (ฉบับปรับปรุงครั้งที่ ๑/๒๕๖๒)
องค์การบริหารส่วนตำบลเมืองปราสาท อำเภอโนนสูง จังหวัดนครราชสีมา

ส่วนราชการ	กรอบ อัตรากำลังเดิม	อัตราตำแหน่งที่คาดว่าจะต้องใช้ ในช่วง ระยะเวลา ๓ ปีข้างหน้า			อัตรากำลังคน เพิ่ม/ลด			หมายเหตุ
		๒๕๖๑	๒๕๖๒	๒๕๖๓	๒๕๖๑	๒๕๖๒	๒๕๖๓	
กองคลัง								
ผู้อำนวยการกองคลัง	๑	๑	๑	๑	-	-	-	
(นักบริหารงานการคลัง ระดับต้น)								
นักวิชาการเงินและบัญชี (ปก.)	๑	๑	๑	๑	-	-	-	
นักวิชาการจัดเก็บรายได้ (ชก.)	๑	๑	๑	๑	-	-	-	
นักวิชาการพัสดุ (ปก.)	๑	๑	๑	๑	-	-	-	
ลูกจ้างประจำ								
เจ้าพนักงานจัดเก็บรายได้	๑	๑	๑	๑	-	-	-	
พนักงานจ้างตามภารกิจ								
ผู้ช่วยเจ้าพนักงานการเงินและบัญชี	๑	๑	๑	๑	-	-	-	
พนักงานจ้างทั่วไป								
คณงานทั่วไป	๑	๑	๑	๑	-	-	-	
กองช่าง								
ผู้อำนวยการกองช่าง	๑	๑	๑	๑	-	-	-	
(นักบริหารงานช่าง ระดับต้น)								
นายช่างโยธา (ชง.)	๑	๑	๑	๑	-	-	-	
นายช่างไฟฟ้า (ปง./ชง.)	๑	๑	๑	๑	-	-	-	ว่างเดิม (กรมสรรพฯ)
พนักงานจ้างตามภารกิจ								
ผู้ช่วยนายช่างโยธา	๑	๑	๑	๑	-	-	-	
ผู้ช่วยเจ้าพนักงานธุรการ	๑	๑	๑	๑	-	-	-	
พนักงานจ้างทั่วไป								
คณงานทั่วไป	๓	๓	๓	๓	-	-	-	
คณงานทั่วไป	๑	๑	๑	๑	-	-	-	ว่างเดิม
กองการศึกษา ศาสนาและวัฒนธรรม								
ผู้อำนวยการกองการศึกษาฯ	๑	๑	๑	๑	-	-	-	ว่างเดิม (กรมสรรพฯ)
(นักบริหารงานศึกษา ระดับต้น)								
นักวิชาการศึกษา (ปก.)	๑	๑	๑	๑	-	-	-	
ศูนย์พัฒนาเด็กเล็ก								
ครู	๒	๒	๒	๒	-	-	-	
พนักงานจ้างตามภารกิจ								
ผู้ช่วยครูผู้ดูแลเด็ก	๑	๑	๑	๑	-	-	-	
หน่วยตรวจสอบภายใน								
นักวิชาการตรวจสอบภายใน (ชก.)	๑	๑	๑	๑	-	-	-	
รวม	๓๔	๓๔	๓๕	๓๕	-	+๑	-	

จากการวิเคราะห์ยุทธศาสตร์และแนวทางการพัฒนา สามารถนำมาวิเคราะห์กำหนดตำแหน่งอัตรากำลังขององค์การบริหารส่วนตำบลเมืองปราสาท เพื่อรองรับภารกิจตามยุทธศาสตร์การพัฒนา โดยมีปลัดองค์การบริหารส่วนตำบล(นักบริหารงานท้องถิ่น ระดับกลาง) เป็นผู้บริหารสูงสุด แบ่งส่วนราชการเป็น ๔ ส่วน ๑ หน่วย คือ สำนักงานปลัด กองคลัง กองช่าง กองการศึกษา ศาสนาและวัฒนธรรม และหน่วยตรวจสอบภายใน โดยมีผู้อำนวยการกองเป็นผู้บังคับบัญชาของแต่ละส่วน และมีพนักงานส่วนตำบลเป็นผู้ปฏิบัติงาน และแต่ละส่วนมีการกำหนดตำแหน่งพนักงานส่วนตำบลลูกจ้างประจำและพนักงานจ้าง ดังนี้

๑. ปลัดองค์การบริหารส่วนตำบล (นักบริหารงานท้องถิ่น ระดับกลาง) จำนวน ๑ อัตรา
เลขที่ตำแหน่ง ๒๐-๓-๐๐-๑๑๐๑-๐๐๑

สำนักงานปลัด ประกอบด้วย

- | | | | |
|---|-------|---|-------|
| ๑. หัวหน้าสำนักปลัด (นักบริหารงานทั่วไป ระดับต้น)
เลขที่ตำแหน่ง ๒๐-๓-๐๑-๒๑๐๑-๐๐๑ | จำนวน | ๑ | อัตรา |
| ๒. นักจัดการงานทั่วไปชำนาญการ
เลขที่ตำแหน่ง ๒๐-๓-๐๑-๓๑๐๑-๐๐๑ | จำนวน | ๑ | อัตรา |
| ๓. นักทรัพยากรบุคคลชำนาญการ
เลขที่ตำแหน่ง ๒๐-๓-๐๑-๓๑๐๒-๐๐๑ | จำนวน | ๑ | อัตรา |
| ๔. นักวิเคราะห์นโยบายและแผนชำนาญการ
เลขที่ตำแหน่ง ๒๐-๓-๐๑-๓๑๐๓-๐๐๑ | จำนวน | ๑ | อัตรา |
| ๕. นิติกร (ปฏิบัติการ/ชำนาญการ)
เลขที่ตำแหน่ง ๒๐-๓-๐๑-๓๑๐๕-๐๐๑ | จำนวน | ๑ | อัตรา |
| ๖. นักวิชาการเกษตร (ปฏิบัติการ/ชำนาญการ)
เลขที่ตำแหน่ง ๒๐-๓-๐๑-๓๔๐๑-๐๐๑ | จำนวน | ๑ | อัตรา |
| ๗. นักพัฒนาชุมชนชำนาญการ
เลขที่ตำแหน่ง ๒๐-๓-๐๑-๓๘๐๑-๐๐๑ | จำนวน | ๑ | อัตรา |
| ๘. เจ้าพนักงานธุรการชำนาญงาน
เลขที่ตำแหน่ง ๒๐-๓-๐๑-๔๑๐๑-๐๐๑ | จำนวน | ๑ | อัตรา |
| ๙. พนักงานจ้างตามภารกิจ (ผู้ช่วยเจ้าพนักงานพัฒนาชุมชน) | จำนวน | ๑ | อัตรา |
| ๑๐. พนักงานจ้างตามภารกิจ (พนักงานขับรถยนต์) | จำนวน | ๑ | อัตรา |
| ๑๑. พนักงานจ้างทั่วไป (นักการภารโรง) | จำนวน | ๑ | อัตรา |
| ๑๒. พนักงานจ้างทั่วไป (คนงานทั่วไป) | จำนวน | ๑ | อัตรา |

กองคลัง ประกอบด้วย

๑. ผู้อำนวยการกองคลัง (นักบริหารงานการคลัง ระดับต้น) เลขที่ตำแหน่ง ๒๐-๓-๐๔-๒๑๐๒-๐๐๑	จำนวน	๑	อัตรา
๒. นักวิชาการเงินและบัญชีปฏิบัติการ เลขที่ตำแหน่ง ๒๐-๓-๐๔-๓๒๐๑-๐๐๑	จำนวน	๑	อัตรา
๓. นักวิชาการจัดเก็บรายได้ชำนาญการ เลขที่ตำแหน่ง ๒๐-๓-๐๔-๓๒๐๓-๐๐๑	จำนวน	๑	อัตรา
๔. นักวิชาการพัสดุปฏิบัติการ เลขที่ตำแหน่ง ๒๐-๓-๐๔-๓๒๐๔-๐๐๑	จำนวน	๑	อัตรา
๕. ลูกจ้างประจำ (เจ้าพนักงานจัดเก็บรายได้)	จำนวน	๑	อัตรา
๖. พนักงานจ้างตามภารกิจ (ผู้ช่วยเจ้าพนักงานการเงินและบัญชี)	จำนวน	๑	อัตรา
๗. พนักงานจ้างทั่วไป (คนงานทั่วไป)	จำนวน	๑	อัตรา

กองช่าง ประกอบด้วย

๑. ผู้อำนวยการกองช่าง (นักบริหารงานช่าง ระดับต้น) เลขที่ตำแหน่ง ๒๐-๓-๐๕-๒๑๐๓-๐๐๑	จำนวน	๑	อัตรา
๒. นายช่างโยธาชำนาญงาน เลขที่ตำแหน่ง ๒๐-๓-๐๕-๔๗๐๑-๐๐๑	จำนวน	๑	อัตรา
๓. นายช่างไฟฟ้า (ปฏิบัติงาน/ชำนาญงาน) เลขที่ตำแหน่ง ๒๐-๓-๐๕-๔๗๐๖-๐๐๑	จำนวน	๑	อัตรา
๔. พนักงานจ้างตามภารกิจ (ผู้ช่วยนายช่างโยธา)	จำนวน	๑	อัตรา
๕. พนักงานจ้างตามภารกิจ (ผู้ช่วยเจ้าพนักงานธุรการ)	จำนวน	๑	อัตรา
๖. พนักงานจ้างทั่วไป (คนงานทั่วไป)	จำนวน	๓	อัตรา
๗. พนักงานจ้างทั่วไป (คนงานทั่วไป) (ว่าง)	จำนวน	๑	อัตรา

กองการศึกษา ศาสนาและวัฒนธรรม ประกอบด้วย

๑. ผู้อำนวยการกองการศึกษา ศาสนาและวัฒนธรรม (นักบริหารงานศึกษา ระดับต้น) (ว่าง) เลขที่ตำแหน่ง ๒๐-๓-๐๘-๒๑๐๗-๐๐๑	จำนวน	๑	อัตรา
๒. นักวิชาการศึกษาปฏิบัติการ เลขที่ตำแหน่ง ๒๐-๓-๐๘-๓๘๐๓-๐๐๑	จำนวน	๑	อัตรา
๓. ครู (อันดับ คศ.๒) เลขที่ตำแหน่ง ๓๐-๒-๐๐๖๗	จำนวน	๑	อัตรา
๔. ครู (อันดับ คศ.๒) เลขที่ตำแหน่ง ๓๐-๒-๐๓๔๗	จำนวน	๑	อัตรา
๕. พนักงานจ้างตามภารกิจ (ผู้ช่วยครูผู้ดูแลเด็ก)	จำนวน	๑	อัตรา

หน่วยตรวจสอบภายใน ประกอบด้วย

๑. นักวิชาการตรวจสอบภายในชำนาญการ เลขที่ตำแหน่ง ๒๐-๓-๑๒-๓๒๐๕-๐๐๑	จำนวน	๑	อัตรา
---	-------	---	-------