



คู่มือการปฏิบัติงานตามภารกิจหลัก งานติดตั้งและซ่อมแซมไฟฟ้าสาธารณะ



กองช่าง

องค์การบริหารส่วนตำบลเมืองปราสาท

อำเภอโนนสูง จังหวัดนครราชสีมา

คำนำ

ตามพระราชบัญญัติสภาตำบลและองค์การบริหารส่วนตำบล พ.ศ. 2537 ฉบับที่ 6 พ.ศ.2552 และฉบับที่ 7 พ.ศ.2562 หมวด 2 ส่วนที่ 3 มาตรา 66 และ 68 (2) พระราชบัญญัติกำหนดแผนและขั้นตอนการกระจายอำนาจให้แก่องค์กรปกครองส่วนท้องถิ่น พ.ศ. 2542 หมวด 2 มาตรา 16 (4) รวมถึง พระราชกฤษฎีกาว่าด้วยหลักเกณฑ์และวิธีการบริหารกิจการบ้านเมืองที่ดี พ.ศ.2546 ตลอดจนสอดคล้องกับการประเมินคุณธรรมและความโปร่งใสในการดำเนินงานของหน่วยงานภาครัฐ ของสำนักงานคณะกรรมการป้องกันและปราบปรามการทุจริตแห่งชาติ ดำเนินการจัดให้มีคู่มือหรือแนวทางการปฏิบัติงานของเจ้าหน้าที่ตามภารกิจงาน นั้น

กองช่าง ในฐานะหน่วยงานย่อย ภายในองค์การบริหารส่วนตำบลเมืองปราสาท จึงจัดทำคู่มือการปฏิบัติงานตามภารกิจ งานติดตั้งและซ่อมแซมไฟฟ้าสาธารณะ เพื่อให้การปฏิบัติงานเป็นมาตรฐานเดียวกัน ผู้ปฏิบัติงานทราบว่าควรปฏิบัติงานอย่างไร เมื่อใด กับใคร ทราบ และเข้าใจว่าควรทำอะไรก่อนและหลัง ปฏิบัติงานสอดคล้องกับนโยบาย ระเบียบต่างๆ ที่เกี่ยวข้อง รวมไปถึงใช้เป็นเอกสารอ้างอิงในการทำงาน ตลอดจนเป็นการลดข้อผิดพลาดจากการทำงานที่ไม่เป็นระบบ

นายช่างไฟฟ้าชำนาญงาน
กองช่าง องค์การบริหารส่วนตำบลเมืองปราสาท

1. วัตถุประสงค์

- 1.1 เพื่อคงช่าง ซึ่งเป็นหน่วยงานย่อย มีคู่มือการปฏิบัติงานตามภารกิจที่ชัดเจน
- 1.2 เพื่อให้การปฏิบัติงานการติดตั้งและซ่อมแซมไฟฟ้าสาธารณะในปัจจุบันเป็นมาตรฐานเดียวกัน
- 1.3 ผู้ปฏิบัติงานทราบและเข้าใจว่าควรทำอะไรก่อนและหลัง
- 1.4 ผู้ปฏิบัติงานทราบว่าควรปฏิบัติอย่างไร เมื่อใดกับใคร
- 1.5 เพื่อให้การปฏิบัติงานสอดคล้องกับนโยบาย วิสัยทัศน์ ภารกิจ และเป้าหมายขององค์กร
- 1.6 เพื่อให้ผู้บริหารติดตามงานได้ทุกขั้นตอน
- 1.7 ใช้เป็นเอกสารอ้างอิงในการทำงาน
- 1.8 ใช้เป็นสื่อในการประสานงาน
- 1.9 ผู้ปฏิบัติงานไม่เกิดความสับสน
- 1.10 บุคลากร หรือเจ้าหน้าที่สามารถทำงานแทนกันได้
- 1.11 สามารถเริ่มปฏิบัติงานได้อย่างถูกต้องและรวดเร็ว เมื่อมีการโยกย้ายตำแหน่งงาน
- 1.12 ลดขั้นตอนการทำงานที่ซับซ้อน
- 1.13 ลดข้อผิดพลาดจากการทำงานที่ไม่เป็นระบบ
- 1.14 ช่วยเสริมสร้างความมั่นใจในการทำงาน
- 1.15 ช่วยลดความขัดแย้งที่อาจเกิดขึ้นในการทำงาน
- 1.16 ช่วยลดเวลาสอนงาน
- 1.17 ช่วยให้การทำงานเป็นมืออาชีพ

2. ขอบเขต

คู่มือการปฏิบัตินี้ครอบคลุมขั้นตอนตั้งแต่มาตรฐานไฟฟ้าสาธารณะ ของกรมส่งเสริมการปกครอง กระทรวงมหาดไทยเพื่อให้เนื้อหาครอบคลุมการให้บริการไฟฟ้าสาธารณะ ในเขตองค์การบริหารส่วนตำบลเมือง ปราสาท บนพื้นฐานความเหมาะสมทางด้านเทคนิค งบประมาณ พร้อมทั้งได้กำหนดขั้นตอนปฏิบัติเกี่ยวกับการ สำรวจ ออกแบบ ติดตั้ง ตรวจสอบ บำรุงรักษาการจัดหาวัสดุ อุปกรณ์

3. คำจำกัดความ

3.1 ไฟฟ้าสาธารณะ หมายถึง การติดตั้งโคมไฟฟ้าแสงสว่าง ระบบแรงต่ำ 220-230 โวลต์ (1 เฟส) และ 380-400 โวลต์ (3 เฟส) ในเขตองค์การบริหารส่วนตำบลเชียงงา บริเวณถนนสายหลัก แนวถนนสายรอง ทาง แยก สวนสาธารณะ ตลาด สนามเด็กเล่น ลานจอดรถสาธารณะ ลานกีฬา เป็นต้น

- ถนนสายหลัก หมายถึง ถนนสายหลักของท้องถิ่น เช่น ถนนที่ต่อเชื่อมกับทางหลวง แผ่นดิน ถนนในเขตชุมชนหนาแน่น เป็นต้น

- ถนนสายรอง หมายถึง ถนนต่อแยกจากถนนสายหลัก

- ทางแยก หมายถึง บริเวณที่ถนนสองเส้นหรือมากกว่ามาเชื่อมต่อกัน

3.2 อุปกรณ์ที่ใช้ในการติดตั้งไฟฟ้าสาธารณะ

3.2.1 โคมไฟฟ้า (Luminaire) หมายถึง อุปกรณ์ไฟฟ้าที่ประกอบด้วยหลอดไฟฟ้าและชุด ประกอบเพื่อติดตั้งให้แสงสว่างแก่บริเวณที่ต้องการ ซึ่งประกอบด้วย

(1) ตัวโคมไฟ ทาด้วยวัสดุที่ไม่ขึ้นสนิม ไม่ผุกร่อนและแข็งแรง ทนต่อดินฟ้าอากาศ เช่น Die cast Aluminum หรือ Glass – fiber Reinforced Polyester เป็นต้น

(2) ฝาครอบ อาจทาด้วย Polycarbonate Toughened Flat Glass หรือ Acrylic Glass ซึ่งแสงจากหลอดไฟฟ้าต้องผ่านได้สะดวก และต้องทนต่อรังสีอุลตราไวโอเล็ตด้วยแผ่นสะท้อนแสงซึ่งติดตั้ง

เหนือและข้างหลอดไฟฟ้าต้องเป็นแบบอลูมิเนียมคุณภาพสูง

(3) ส่วนควบคุม จะอยู่ด้านหลังเพื่อใส่ปลั๊กลาสต์ อิกนิเตอร์ (Ignitor) คาปาซิเตอร์และ ขั้วต่อสาย เนื่องจากโคมไฟถนนจะต้องติดตั้งนอกอาคาร จึงต้องมีการป้องกันแมลง ฝุ่นและน้ำเข้าสู่โคมไฟ ดังนั้น โคมไฟถนนจึงต้องมีระดับการป้องกัน (Degree of Protection) อย่างน้อย ดังนี้

- ส่วนของหลอด (Lamp Compartment) IP 54
- ส่วนควบคุม (Control Gear Compartment) IP 23

3.2.2 กิ่งโคมไฟฟ้า (Rod หรือ Arm) หมายถึง อุปกรณ์ที่เชื่อมต่อกับโคมไฟฟ้า และเป็น ติดกิ่งโคม เพื่อยื่นออกไปให้แสงสว่างแก่บริเวณที่ต้องการ

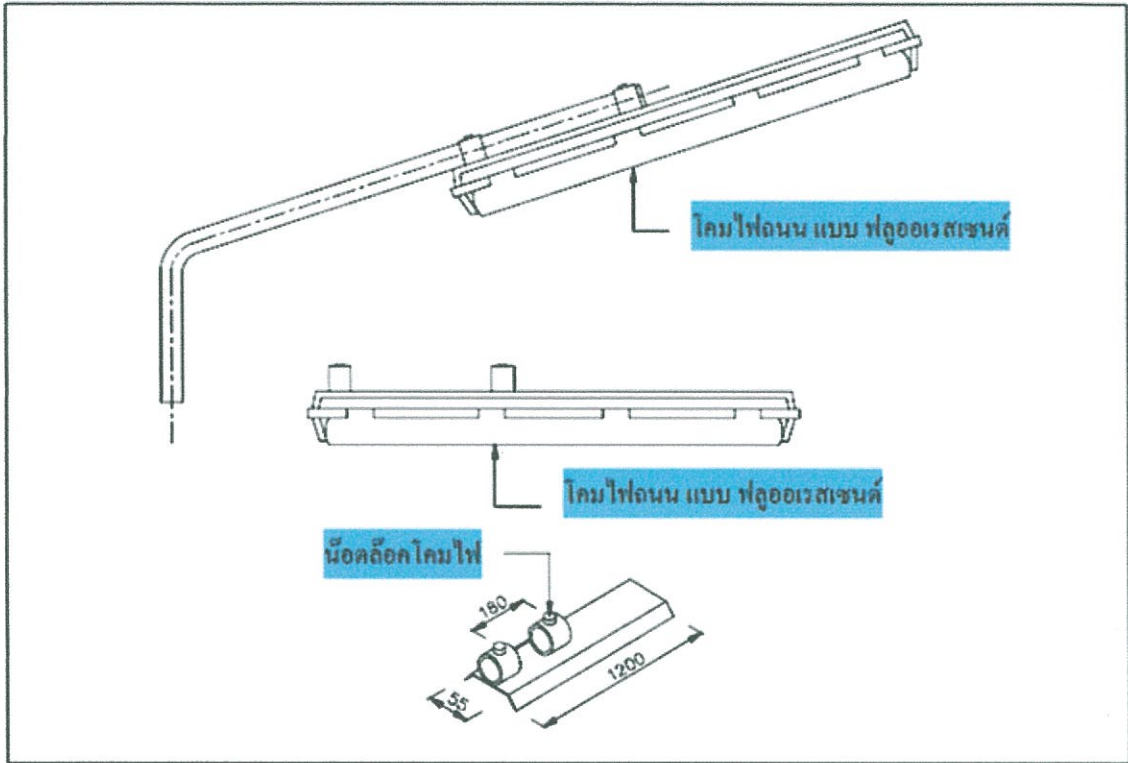
3.2.3 แป้นติดกิ่งโคม (Bracket) หมายถึง อุปกรณ์ที่ติดกับเสาไฟฟ้า ผนัง หรือกำแพง เพื่อยึดกิ่งโคมไฟฟ้า และโคมไฟฟ้า

3.2.4 หลอดไฟฟ้า หรือ ดวงโคม (Lamp) หมายถึง แหล่งกำเนิดแสงสว่าง มีหลายชนิด และสามารถเลือกใช้ได้ตามวัตถุประสงค์ที่ต้องการใช้งาน เช่น หลอดไฟฟ้าฟลูออเรสเซนต์และหลอดแสงจันทร์ เป็น หลอดที่เหมาะสมสำหรับถนนสายรองและทางเท้า หลอดไฟฟ้าโซเดียมความดันต่ำ (Low Pressure Sodium Lamp) ซึ่งให้แสงสว่างในลักษณะสีเหลือง (Monochromatic Yellow Light) เหมาะสำหรับไฟถนนที่จุดทางแยก และเส้นทางที่มีทัศนวิสัยซึ่งยากแก่การมองเห็น เช่น ภาคเหนือซึ่งเป็นพื้นที่ที่มีหมอกกลางจัด หลอดไฟฟ้าโซเดียม ความดันสูง (High Pressure Sodium Lamp) มีอายุการใช้งานยาวกว่าและให้สีเป็นธรรมชาติกว่า (Render Colors) เหมาะสำหรับพื้นที่ที่ต้องการความสว่างสดใส

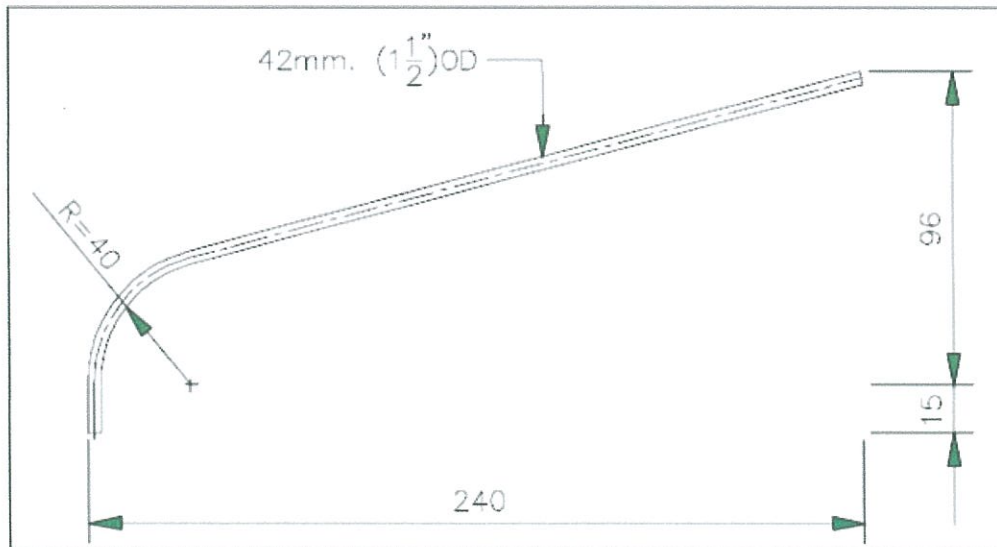
3.2.5 อุปกรณ์ควบคุม (Control Switch) หมายถึง อุปกรณ์ควบคุมการ เปิด – ปิดไฟฟ้า สาธารณะ มีหลายชนิด เช่น สวิตช์เวลา (Time Switch) สวิตช์ควบคุมด้วยแสง (Photo Switch) และสวิตช์ ธรรมดา เป็นต้น

3.2.6 เสาไฟฟ้า หรือ เสาดวงโคม หมายถึง เสาที่ยึดกิ่งโคมและดวงโคมเพื่อให้ได้ความสูง ตามต้องการ อาจจะเป็นเสาของการไฟฟ้าฯ หรือเสาที่จัดซื้อพิเศษพร้อมชุดโคมไฟนั้นๆ

3.2.7 ความกว้างของถนน หมายถึง ระยะห่างจากขอบถนน (Kerb) ถึงขอบถนนของอีกฝั่ง กรณีไม่มีทางเท้าให้นับจากแนวเขตที่ดิน (Property Line) ถึงแนวเขตที่ดินของอีกฝั่ง

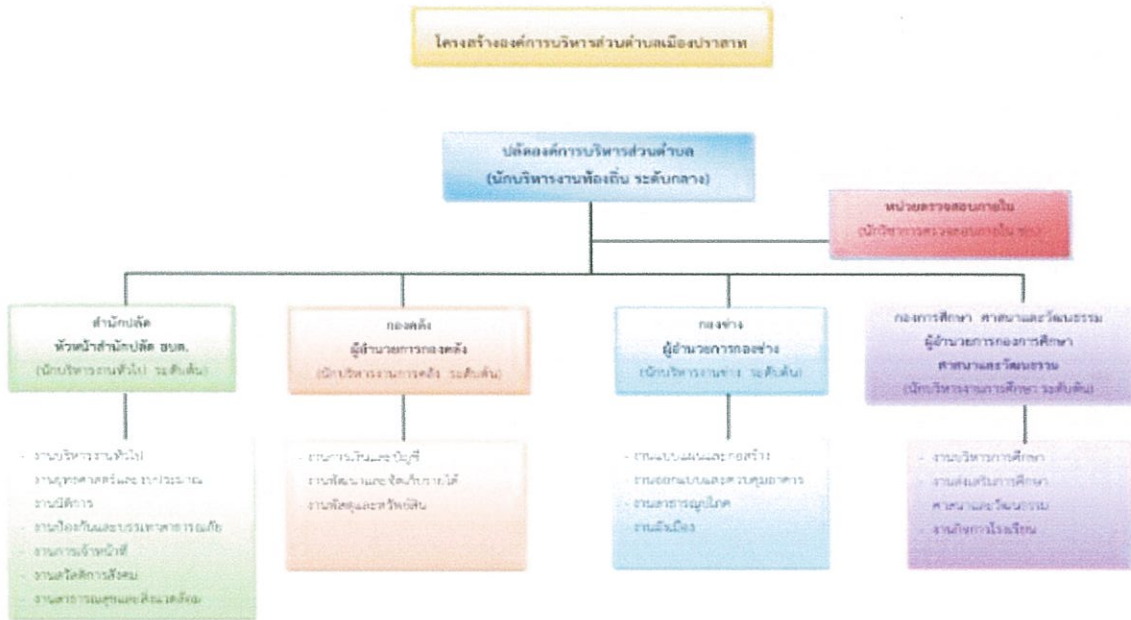


รูปที่ 1-1 แสดงโคมไฟฟ้ (Luminaire) ที่ประกอบด้วยหลอดไฟฟ้ และชุดประกอบเพื่อดีดตั้งให้แสงสว่างแก่บริเวณที่ต้องการ

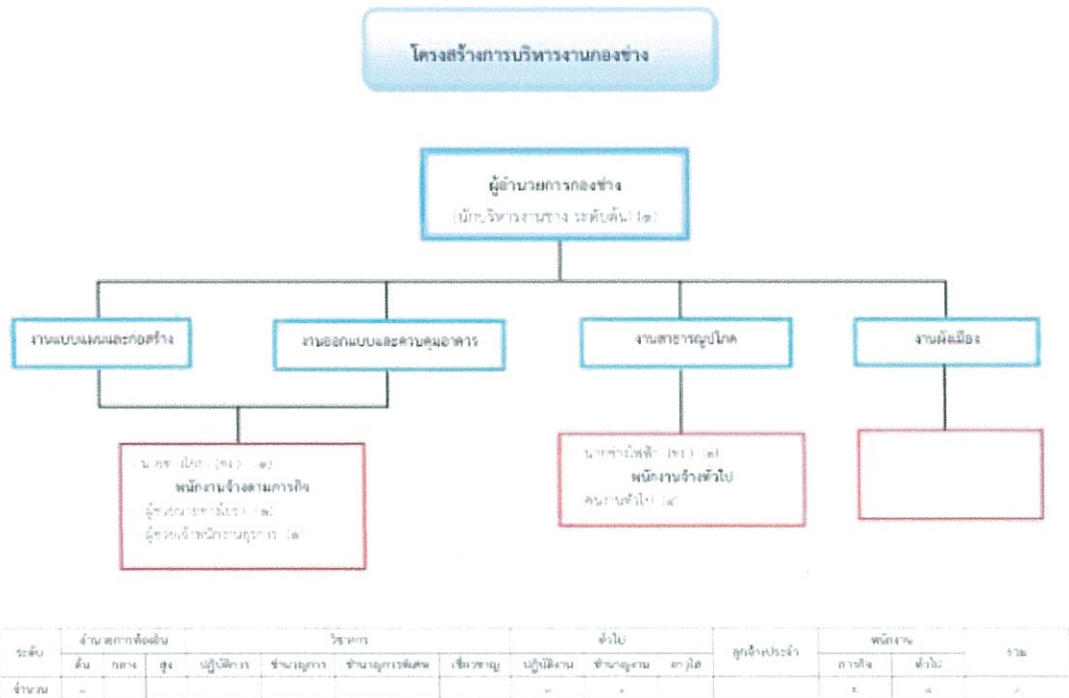


รูปที่ 1-2 กิ่งโคมไฟฟ้ (Rod หรือ Arm) อุปกรณ์ที่เชื่อมต่อกับโคมไฟฟ้ และเป็นดีดกิ่งโคมเพื่อยื่นออกไปให้แสงสว่างแก่บริเวณที่ต้องการ

4. โครงสร้างของหน่วยงาน



รูปที่ 1-4 โครงสร้างของหน่วยงานองค์การบริหารส่วนตำบลเมืองปราสาท



ระดับ	ส่วนราชการต้น				ราชการ				ทั่วไป		สูงส่งประจำ	พนักงาน		รวม
	ต้น	กลาง	สูง	ปฏิบัติงาน	ช่างเทคนิค	ช่างเทคนิค	ช่างเทคนิค	ปฏิบัติงาน	ช่างเทคนิค	ช่างเทคนิค		การฝึก	ทั่วไป	
จำนวน	-	-	-	-	-	-	-	-	-	-	-	-	-	-

รูปที่ 1-5 โครงสร้างของหน่วยงานย่อย กองช่าง

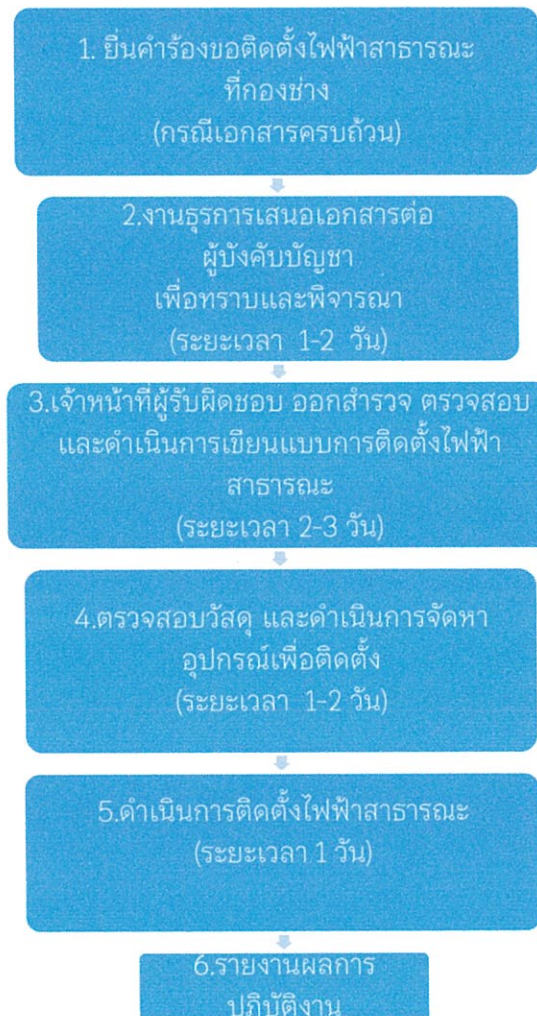
5. หน้าที่ความรับผิดชอบ

5.1 ผู้อำนวยการกองช่าง มีอำนาจหน้าที่

- มอบหมายการปฏิบัติหน้าที่ ให้นายช่างไฟฟ้า มีหน้าที่ รับผิดชอบควบคุมดูแล รับเรื่องราวร้องเรียน ร้องทุกข์เกี่ยวกับเรื่องไฟฟ้าสาธารณะในเขตองค์การบริหารส่วนตำบลเมืองปราสาท

6. กระบวนการติดตั้งไฟฟ้าสาธารณะ

- ขั้นตอนการดำเนินงานติดตั้งไฟฟ้าสาธารณะ



หมายเหตุ

- กระบวนการทั้งหมดจะใช้ระยะเวลาดำเนินการประมาณ 8 วัน ไม่นับรวมวันหยุดราชการ วันหยุดนักขัตฤกษ์ต่างๆ หรือวันหยุดที่คณะรัฐมนตรีมีมติให้เป็นวันหยุดราชการเป็นกรณีพิเศษ

- ผู้ยื่นคำร้อง ไม่ต้องเสียค่าธรรมเนียมค่าขอ หรือค่าใช้จ่ายใดๆ (ยกเว้นกรณี ที่ผู้ยื่นนำเอกสารที่ต้องยื่นแบบไม่ครบ จำเป็นต้องถ่ายสำเนา ทาง อบต.มีบริการเครื่องถ่ายเอกสาร โดยค่าบริการ สอบถามที่เจ้าหน้าที่ที่เกี่ยวข้อง ต่อไป)

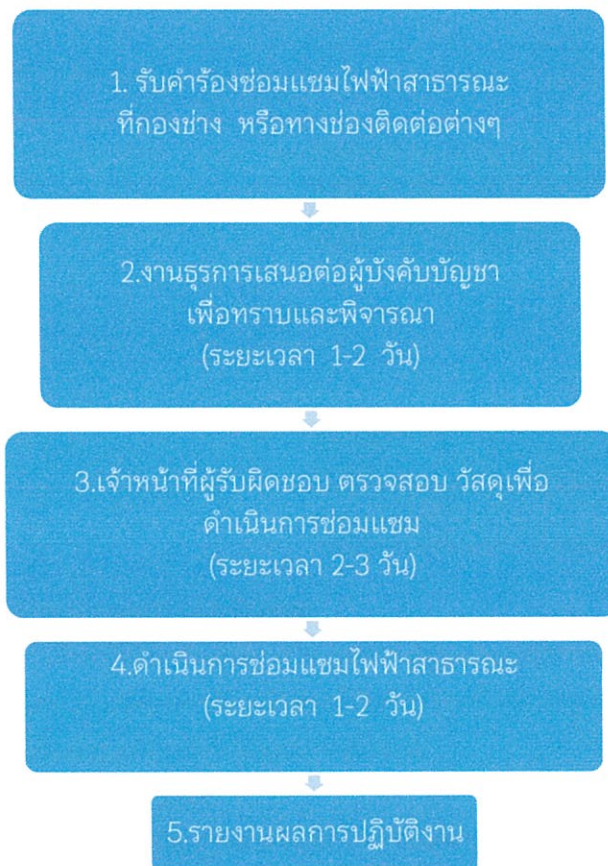
- ทั้งนี้ การให้บริการงานตามภารกิจงาน มีการบริการในเนื้องานอย่างเท่าเทียมกัน ไม่ว่าจะเป็นผู้มาติดต่อทั่วไป หรือผู้มาติดต่อที่รู้จักกันเป็นการส่วนตัว

7. กระบวนการซ่อมแซมไฟฟ้าสาธารณะ

ช่องทางการร้องเรียนการแจ้งซ่อมแซม

ประชาชนสามารถแจ้งซ่อมแซมไฟฟ้าสาธารณะได้ 7 ช่องทาง คือ

1. แจ้งเหตุโดยการเขียนคำร้อง/หนังสือร้องเรียน
 2. แจ้งเหตุโดยเบอร์โทรศัพท์ อบต.เมืองปราชสท 0-4475-6050
 3. แจ้งเหตุทางเว็บไซต์ ของ อบต. เมืองปราชสท
 4. แจ้งเหตุผ่านผู้นำท้องที่
 5. แจ้งเหตุผ่านพนักงานส่วนตำบล
 6. แจ้งเหตุผ่าน คณะผู้บริหาร
 7. แจ้งเหตุผ่านสมาชิกสภา
- ขั้นตอนการดำเนินงานซ่อมแซมไฟฟ้าสาธารณะ



หมายเหตุ

- กระบวนการทั้งหมดจะใช้ระยะเวลาดำเนินการประมาณ 7 วัน ไม่นับรวมวันหยุดราชการ วันหยุดนักขัตฤกษ์ต่างๆ หรือวันหยุดที่คณะรัฐมนตรีมีมติให้เป็นวันหยุดราชการเป็นกรณีพิเศษ
- ผู้ยื่นคำร้อง ไม่ต้องเสียค่าธรรมเนียมค่าขอ หรือค่าใช้จ่ายใดๆ
- ทั้งนี้ การให้บริการงานตามภารกิจงาน มีการบริการในเนื้องานอย่างเท่าเทียมกัน ไม่ว่าจะเป็นผู้ มาติดต่อทั่วไป หรือผู้มาติดต่อที่รู้จักกันเป็นการส่วนตัว

หนังสือยินยอม
ให้ติดตั้งโคมไฟสาธารณะ

เขียนที่.....อบต.เมืองปราสาท.....
.....อ.โนนสูง จ.นครราชสีมา.....

วันที่.....เดือน.....พ.ศ.....

ข้าพเจ้า.....อยู่บ้านเลขที่.....หมู่ที่.....
ตำบล.....อำเภอ.....จังหวัด.....

ข้าพเจ้ายินยอมให้องค์การบริหารส่วนตำบลเมืองปราสาท ติดตั้งโคมไฟสาธารณะ โดยมีรายละเอียดดังนี้

1. ข้าพเจ้ายินยอมให้ อบต.เมืองปราสาทติดตั้งไฟฟ้าสาธารณะที่บ้านเลขที่.....
หมู่ที่.....ตำบล.....เมืองปราสาท.....อำเภอ.....โนนสูง.....จังหวัด.....นครราชสีมา.....ได้
- 2.ข้าพเจ้ายินดีชำระค่าไฟ ของโคมไฟสาธารณะดังกล่าว
- 3.ข้าพเจ้าจะไม่ ปรับเปลี่ยน, แก้ไข, ย้าย หรือเอาโคมไฟดังกล่าวออกจากจุดที่ติดตั้ง หากมีความจำเป็น
ข้าพเจ้าจะแจ้งให้ อบต.เมืองปราสาททราบ
- 4.หากข้าพเจ้าไม่ต้องการใช้โคมไฟดังกล่าวแล้ว ข้าพเจ้าจะแจ้งให้ อบต.เมืองปราสาททราบ เพื่อที่ทาง
อบต.จะได้นำโคมไฟดังกล่าว คืนกลับไป

ข้าพเจ้ายินดีปฏิบัติตามรายละเอียดดังกล่าวข้างต้น จึงลงลายมือชื่อไว้เป็นหลักฐาน

ลงชื่อ.....เจ้าของบ้าน
(.....)

ลงชื่อ.....นายก อบต.เมืองปราสาท
(นาย..... กอนจจอหอ)

ลงชื่อ.....พยาน
(.....)

ลงชื่อ.....พยาน
(.....)